

УТВЕРЖДЕНА  
Решением  
от 2019 №

## **Стратегия социально-экономического развития Кирсановского района Тамбовской области на период до 2035 года**

### **1. Введение**

Стратегия социально-экономического развития Кирсановского района Тамбовской области на период до 2035 (далее – Стратегия) разрабатывалась как составная часть в системе общероссийских средств регионального планирования и стратегического управления, в соответствии:

- с Федеральным законом от 28.06.2014 №172-ФЗ «О стратегическом планировании в Российской Федерации»,
- Законом Тамбовской области от 28.12.2015 г. № 612-З «О стратегическом планировании в Тамбовской области».

*В Стратегии учтены положения:*

*Указов Президента Российской Федерации от 09 октября 2007 № 1351 «Об утверждении Концепции демографической политики Российской Федерации на период до 2025 года», от 7 мая 2012 года № 596 «О долгосрочной государственной экономической политике», № 597 «О мероприятиях по реализации государственной социальной политики», № 598 «О совершенствовании государственной политики в сфере здравоохранения», № 599 «О мерах по реализации государственной политики в области образования и науки», № 600 «О мерах по обеспечению граждан Российской Федерации доступным и комфортным жильем и повышению качества жилищно-коммунальных услуг», № 601 «Об основных направлениях совершенствования системы государственного управления», № 602 «Об обеспечении межнационального согласия», № 606 «О мерах по реализации демографической политики Российской Федерации», от 7 мая 2018 года № 204 «О национальных целях и стратегических задачах развития Российской Федерации на период до 2024 года»);*

*Стратегия основывается на приоритетах, определенных в Указе Президента Российской Федерации от 7 мая 2018 года № 204 «О национальных целях и стратегических задачах развития Российской Федерации на период до 2024 года»;*

Паспортов Национальных проектов «Демография», «Здравоохранение», «Образование», «Жилье и городская среда»,

**«Экология», «Безопасные и качественные автомобильные дороги», «Производительность труда и поддержка занятости», «Наука», «Цифровая экономика», «Культура», «Малый и средний бизнес и поддержка индивидуальной предпринимательской инициативы», «Международная кооперация и экспорт».**

Особенность периода до 2035 годов состоит в необходимости ориентирования органов местного самоуправления муниципальных образований Кирсановского района на деятельность, отвечающую интересам района.

Стратегия социально-экономического развития Кирсановского района на период до 2035 года (далее Стратегия) определяет ключевые направления деятельности органов местного самоуправления на этот период, обеспечивающие достижение таких стратегических целей развития района, как повышение благосостояния населения и уменьшение бедности на основе динамичного и устойчивого экономического роста и повышения конкурентоспособности.

Достижение этих целей возможно при условии проведения активной экономической политики.

**В связи с этим Стратегия предполагает реализацию приоритетных национальных проектов в сфере образования, обеспечения населения жильем, развития агропромышленного комплекса, создание благоприятного инвестиционного климата, проведение структурной перестройки экономики, модернизацию экономики и активизацию инновационной деятельности, которые позволят обеспечить высокие и устойчивые темпы экономического роста.**

**Реализация Стратегии будет осуществляться в соответствии с Планом мероприятий по реализации Стратегии социально-экономического развития Кирсановского района на период до 2035 года, муниципальными программами Кирсановского района, схемой территориального планирования Кирсановского района, прогноза социально-экономического развития Кирсановского района на долгосрочный период до 2035 года, утвержденный постановлением администрации Кирсановского района от 16 марта 2019 года № 148; бюджетного прогноза Кирсановского района.**

Для этого требуется создание эффективной экономической системы, основанной на равной и добросовестной конкуренции, снижении избыточного вмешательства органов власти в деятельность хозяйствующих субъектов и повышении конкурентоспособности человека и бизнеса.

Стратегией предусматривается разработка механизмов, направленных в районе на повышение эффективности проводимых реформ на основе анализа их практической реализации и выполнение задач стоящих перед органами местного самоуправления.

Администрация Кирсановского района Тамбовской области, утвердив и

опубликовав настоящую Стратегию, ставит цель ознакомить жителей района с задачами, над решением которых предстоит работать трудовым коллективам предприятий и организаций всех форм собственности. В Стратегию включены основные задачи Кирсановского района Тамбовской области, являющиеся частью экономического и социального развития района на период по 2035 год.

## **Раздел 2. Стартовые условия и оценка исходной социально-экономической ситуации**

Кирсановский район образован в 1928 году. В его границах неоднократно происходили преобразования.

Район расположен на северо-востоке Тамбовской области. С северо-востока с ним граничит Бондарский район, с севера – Гавриловский район, в восточной части – Уметский район, на юге – Инжавинский район и на западе – Рассказовский район.

По состоянию на 1 января 2005 года площадь района занимает 1308 квадратных километров. Территория района включает в себя восемь сельсоветов, которые в настоящее время имеют статус сельских поселений.

Климат на территории района умеренно континентальный.

Из общей площади района 68.3 тыс.га находится в частной собственности; 23.8 тыс.га – в собственности Российской Федерации, 30.1 га – в областной собственности и 8.6 тыс.га в муниципальной собственности. Земли в черте поселений, входящих в состав муниципального образования занимают 6.1 тыс.га.

Минерально-сырьевые ресурсы района представлены залежами глины, песка, кремнесодержащими породами, сланцами.

На территории района 11848 гектаров занимают лесные массивы и лесополосы.

По территории района протекает река Ворона с многочисленными притоками. Наиболее крупными озерами являются Рамза, Кипец, Прорва.

С учетом уникальных водных и лесных ресурсов часть территории района входит в государственный «Воронинский» заповедник, площадь которого составляет 5330 гектаров.

На территории района находятся две железнодорожных станции Тоновка и Иноковка. В городе Кирсанове (бывший райцентр) – железнодорожная станция Кирсанов.

На территории района находится 79 населенных пунктов, в том числе 22 села и 18 деревень и 39 поселков. Максимальная удаленность от райцентра составляет до 45-55 километров. Это населенные пункты Соколовского и Марьинского сельсоветов.

Общая протяженность автомобильных дорог на территории района составляет 265 километров, в том числе – муниципальных 164 километра, областного значения – 53 километра, федерального значения – 48

километров.

Географическое месторасположение района является благоприятным для развития экономического потенциала территории. Распределение земельного фонда Кирсановского района по категориям земель представлено в таблице.

Распределение земельного фонда Кирсановского района по категориям земель:

№ п/п	Категория земель	Площадь (га)	%
1.	Земли сельскохозяйственного назначения	105378	80,6
1.1.	Фонд перераспределения земель	4195	3,2
2.	Земли населённых пунктов, в том числе:	6147	4,7
3.	земли промышленности, транспорта, связи и иного назначения	2,151	1,6
4.	Земли особо охраняемых территорий и объектов	5,334	4,1
5.	Земли лесного фонда	7.356	5,6
6.	Земли водного фонда	211	0,2
7.	Земли запаса	8	0
	Итого в административных границах	130780	100

## 2.1. Демографическая ситуация, рынок труда и уровень жизни населения

Население – один из важнейших показателей, характеризующий сбалансированность развития территории. Возрастной, половой составы населения во многом определяют перспективы и проблемы рынка труда, а значит, и трудовой потенциал той или иной территории.

С учетом предварительных результатов Всероссийской переписи населения 2010 года на 01.01.2011 г. в районе постоянно проживало 21,7тыс. человек. По состоянию на 01.01.2013 года в районе проживает – 21,2 тыс. человек.

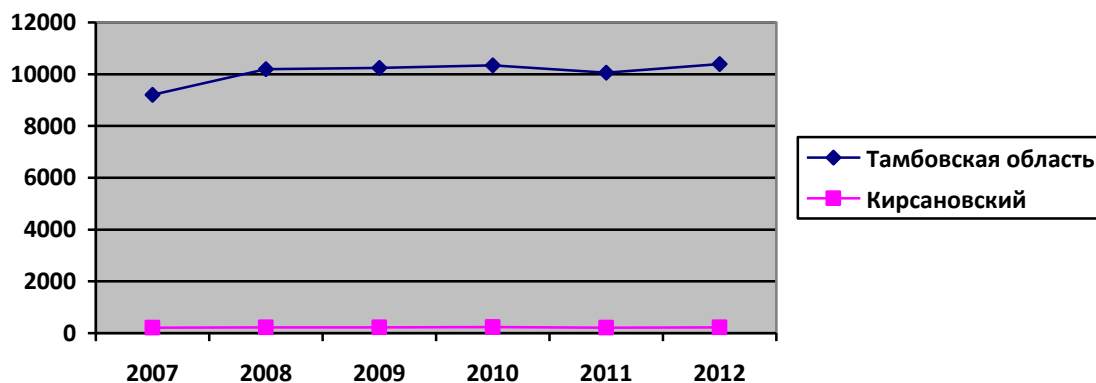
Средняя плотность населения района – 16,6 человек на один квадратный километр.

В Кирсановском районе ежегодно численность постоянного населения уменьшается на 2,3 – 3,0 %. Сокращение численности населения района обусловлено двумя процессами:

- 1) естественная убыль населения за счет низкой рождаемости и высокой смертности;
- 2) устойчивая миграционная убыль населения.

Смертность по причинам, как в Тамбовской области, так и в районе, представляет типичную для России в целом ситуацию. На первом месте – болезни системы кровообращения (62 %), на втором – новообразования (13,9 %), на третьем – внешние причины смерти (10,2 %).

В последние годы в целом по Тамбовской области отмечается рост общего коэффициента рождаемости с 8,2 в 2007 году до 9,63 в 2012 году. Что касается Кирсановского района, то пока говорить о существенном улучшении ситуации преждевременно. На рисунке представлены данные о динамике рождаемости в Тамбовской области и в Кирсановском районе.



Демографическая ситуация в районе является типичной для большинства регионов России. В условиях миграционного оттока населения катастрофические масштабы приобретает проблема старения населения при одновременном сокращении доли детей и подростков, а также населения трудоспособного возраста. При сохранении текущих тенденций фактически неизбежным в ближайшие годы становится масштабное выбытие трудовых ресурсов, сопровождающееся ростом конкуренции среди отраслей экономики и отдельными предприятиями за рабочую силу, необходимостью привлечения трудовых ресурсов из других регионов, увеличением расходов на пенсионное, социальное и медицинское обслуживание.

В соответствии с Указом Президента РФ от 7 мая 2012г. №606 "О мерах по реализации демографической политики Российской Федерации" в районе проводится определенная работа по улучшению демографической ситуации, предусматривающая целый комплекс мер по развитию института семьи, укреплению здоровья населения, увеличению продолжительности и качества жизни.

С целью достижения планируемых демографических показателей обеспечена реализация Закона области от 05.07.2013 № 293-З «О внесении изменений в Закон области «О ежемесячной денежной выплате на третьего и последующего ребенка, рожденного в семье, имеющей среднедушевой доход ниже сложившегося среднедушевого денежного дохода населения Тамбовской области», в соответствии с которым изменены условия предоставления ежемесячной денежной выплаты.

В районе ведется разъяснительная работа по вопросу предоставления данной выплаты (в органах соцзащиты), ведется еженедельный мониторинг.

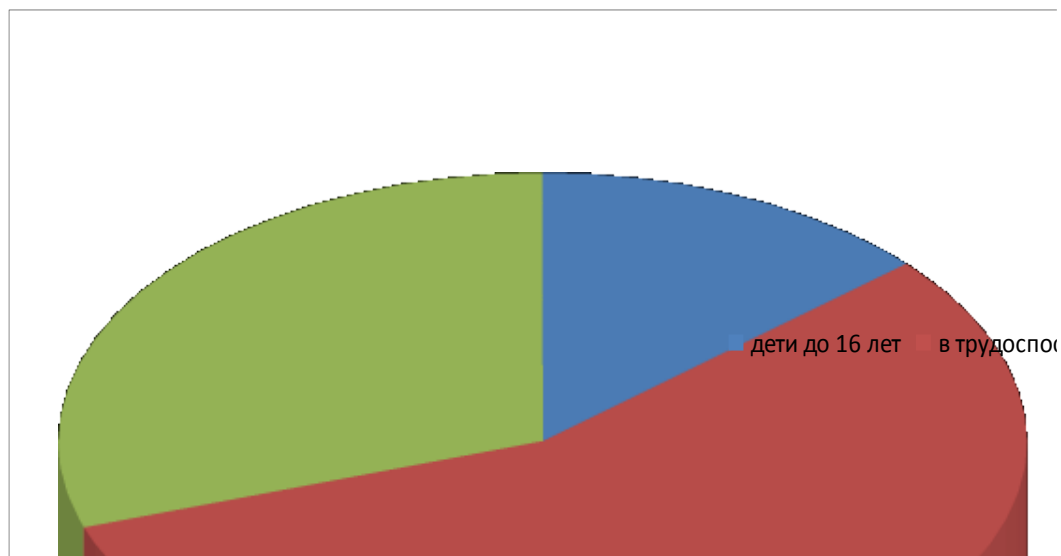
Данные о половых и возрастных показателях населения представлены в таблице

### Распределение населения района по полу и возрастным группам

Показатели	Ед. изм.	2007	2008	2009	2010	2011	2012
Численность населения на конец года - всего,	чел.	20513	22355	22170	21679	21445	21200
По полу:							
мужчин	чел.	11087	11000	10916	10791	н.д.	н.д.
женщин	чел.	11426	11355	11254	10888	н.д.	н.д.
По возрасту:							
моложе трудоспособного	чел.	3317	3299	3266	3219	н.д.	н.д.
в трудоспособном (от 16 до 55(60) лет)	чел.	13365	13268	12835	10834	н.д.	н.д.
старше трудоспособного	чел.	5831	5788	5840	5625	н.д.	н.д.

В настоящее время возрастная структура населения Кирсановского муниципального района отчетливо выражает кризисный её характер: лица старше трудоспособного возраста составляют высокий удельный вес при низком уровне лиц младше трудоспособного возраста. По состоянию на 01.01.2011 года дети до 16 лет составляют 14,8 % от общей численности населения района, население в трудоспособном возрасте – 50,0 %, лица старше трудоспособного возраста – 25,9%. В настоящее время ситуация изменилась незначительно.

Структура возрастных групп населения  
по состоянию 01.01. 2012 года



Миграция является существенным фактором, способным компенсировать естественную убыль населения либо, напротив, в случае отрицательного миграционного сальдо, увеличить темпы сокращения населения территории.

Данные о динамике изменения основных демографических показателей в Кирсановском районе области представлены в таблице

Динамика  
демографических показателей по муниципальному образованию  
Кирсановский район за 2007 - 2012 гг.

	2007	2008	2009	2010	2011	2012
Численность постоянного населения на конец года, человек	20513	22355	22170	21679	21445	21200
Число родившихся, человек	206	219	227	237	206	226
Число родившихся на 1000 человек населения	9,1	9,8	10,2	10,9	9,6	10,7
Число умерших, человек	414	427	437	432	372	344
Число умерших на 1000 человек населения	18,3	19,0	19,6	19,8	17,3	16,2
Естественный прирост (+), убыль (-) населения, человек	-208	-208	-210	-195	-166	-118
Число браков	53	55	62	67	175	184
Число разводов	90	90	89	77	110	89

Миграционный прирост (+), убыль (-) населения, человек	26	50	25	-60	-68	-113
--	----	----	----	-----	-----	------

Решение задачи повышения привлекательности района как для постоянно проживающего населения, так и для мигрирующего населения возможно путем активизации экономики района, создания комфортных условий для проживания и профессиональной деятельности.

Демографическая структура и состав населения во многом определяют перспективы и проблемы рынка труда, а значит, и трудовой потенциал территории. Динамика и соотношение основных показателей, характеризующих трудовой потенциал Кирсановского муниципального района, представлен ниже:

#### Занятость и безработица

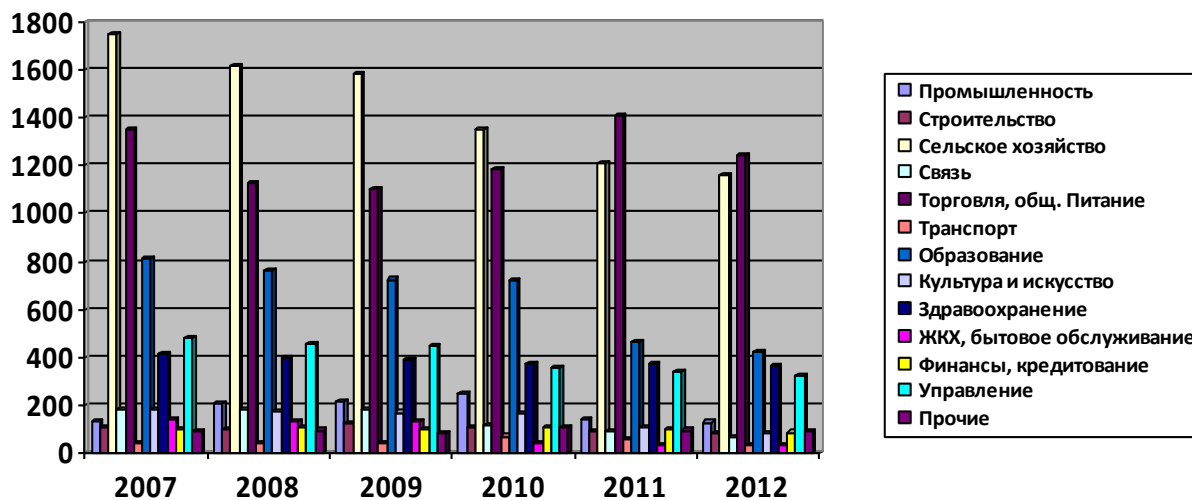
	ед. изм.	2007	2008	2009	2010	2011	2012
Численность населения в трудоспособном возрасте	чел.	13365	13268	12835	10834	Н.д.	Н.д.
Занято в экономике	чел.	5780	5405	5302	4955	4921	3971
Численность незанятых трудовой деятельностью граждан, ищущих работу и зарегистрированных в службе занятости	чел.	160	120	118	118	62	77
в том числе официально зарегистрированных безработных	чел.	160	120	118	118	62	76
из них получающих пособие по безработице	чел.	146	111	106	100	60	64

В период с 2007 по 2012 годы при сокращении численности работающих в бюджетной сфере (включая численность государственных бюджетных учреждений) неуклонно сокращалась и численность работающих в крупных и средних сельскохозяйственных организациях (на 31 %), связи (51%), строительстве (17%). При этом численность наемных работников, занятых в малом бизнесе, увеличилась с 1351 до 1411 человек, или на 4 %.

В соответствии с Указом Президента РФ от 07 мая 2012 г. №597 «О мероприятиях по реализации государственной социальной политики» будет продолжена работа в рамках Программы дополнительных мероприятий по содействию трудоустройству незанятых инвалидов и переобучению женщин, находящихся в декретном отпуске.



## Занятость трудовых ресурсов по основным видам деятельности, человек



В районе отмечается несбалансированность рынка труда и наличие структурной безработицы.

В результате модернизации базовых отраслей и изменения структуры экономики района в пользу сектора услуг меняются профессиональные квалификационные требования к качественному и количественному составу трудовых ресурсов. Возникает парадоксальная ситуация на рынке труда, когда, с одной стороны, имеется высокий неудовлетворенный спрос на сотрудников разных профессий и квалификаций, с другой стороны, одновременно наличествует большое число невостребованных по специальности готовых специалистов и работников.

Для рынка труда Кирсановского района характерны следующие проблемы:

- увеличение численности безработных, проживающих в сельской местности, и значительная дифференциация сельских и городских рынков труда по условиям обеспечения занятости;
- структурное несоответствие спроса и предложения рабочей силы на рынке труда; потеря трудового потенциала квалифицированных и высококвалифицированных кадров в результате недоиспользования их рабочего времени, отсутствия реальной связи между доходом и уровнем профессионализма работника, их перетока в сферу неформальной занятости, часто не требующую прежней квалификации;
- низкая конкурентоспособность ряда социально-демографических групп (молодежи без практического опыта работы, **женщин, имеющих** малолетних детей, инвалидов и других) и, как следствие, рост безработицы в этом сегменте.

Возникновение диспропорций на рынке труда обусловлено во многом запаздыванием предприятий в создании для выпускников высших учебных заведений (вузов) соответствующих их квалификации рабочих мест. В свою очередь, высшее образование, реагируя на запрос со стороны учащихся и не имея точных квалификационных требований, характеризующих новые рабочие места, формирует неадекватную региональной экономике структуру специальностей, по которым ведется подготовка кадров. Выпускники вузов вынуждены после выпуска либо работать не по специальности, либо уезжать из региона, либо работать на должностях, не требующих высшего образования.

Дальнейший дефицит кадров будет нарастать, в первую очередь, в традиционном сельском хозяйстве: работающие кадры будут приближаться к пенсионному возрасту, а возмещение выбывающих кадров молодыми работниками будет сталкиваться со значительными трудностями в связи с низким уровнем оплаты труда и малой привлекательностью устаревших технологий и производств.

В районе отмечается в целом невысокий уровень жизни и большая дифференциация населения по уровню доходов.

Уровень жизни складывается из размера реальных доходов, уровня потребления населением реальных благ и услуг.

Среди многих показателей уровня жизни ключевым являются денежные доходы, служащие основным источником удовлетворения личных потребностей населения в потребительских товарах и разнообразных видах услуг, которые формируются из сумм по оплате труда доходов от предпринимательской деятельности, социальных выплат (пенсии, пособия и социальная помощь) и других доходов граждан (в том числе от личного подсобного хозяйства).

#### Доходы населения района

	2007	2008	2009	2010	2011	2012
Среднедушевые денежные доходы в месяц, рублей	5115	6826	7353	8642	10597	12047
Среднемесячная начисленная заработная плата по крупным и средним предприятиям и организациям, рублей	6142,0	8659,6	10823,8	11609,6	12519,4	14325,4
Средний размер назначенных месячных пенсий, рублей	3210,2	3915,8	5324,7	6527,8	7070,9	7707

Среднедушевые доходы населения района с 2007 по 2012 год

увеличились в 2,4 раза.

Для большинства жителей Кирсановского муниципального района основным источником доходов является заработная плата. Наибольший рост заработной платы за двухлетний период отмечен в образовании (170%), торговле и общественном питании (165%), здравоохранении (164%), на транспорте и связи (158%), в финансовой деятельности (141%), в ЖКХ (137%), в сельском хозяйстве и промышленности (на 130%).

Для работающих на предприятиях и в организациях основным источником доходов является заработная плата.

По итогам прошедшего года Кирсановский район по уровню заработной платы занимает 12 место среди 23 муниципальных районов, за указанный период обеспечен рост среднемесячной заработной платы к уровню аналогичного периода прошлого года на 14,8 %, в том числе в сельском хозяйстве на 18,0%, в образовании на 24,6 %, в здравоохранении на 23,2%, операции с недвижимым имуществом, аренда и предоставление услуг на 12,8%, предоставление прочих коммунальных, социальных и персональных услуг на 21,7% .

Среднемесячная начисленная заработная плата в 2009 году составляла 10828,0 рублей, в 2010 году она достигла уровня 11610 рублей, в 2011 году 12826,6 рублей и в 2012 году 14325,4 рублей (с учетом некоммерческих организаций — 14367,0 рублей), рост зарплаты к уровню 2008 года составил более 65,0 процентов.

В течение 2012 года повышалась заработная плата работникам муниципальных учреждений, финансируемых из местного бюджета, значительно была повышена заработная плата педагогическим работникам. В текущем году планируем поднять на достойный уровень заработную плату работников культуры и существенную прибавку в зарплате получают педагоги системы дополнительного образования и детских садов.

Во исполнение Указа Президента РФ от 07 мая 2012 г. №597 «О мероприятиях по реализации государственной социальной политики» ежемесячно проводится мониторинг заработной платы по крупным и средним предприятиям района.

В 2012 году Кирсановскому району доведен целевой индикатор по заработной плате - 14940 рублей. Фактически достигнутый уровень начисленной среднемесячной заработной платы по крупным и средним предприятиям составил 14325,4 рублей (96% от целевого индикатора). Из 16 респондентов, формирующих среднемесячную заработную плату по району, 14 составляют муниципальные предприятия, предприятия областные и федеральные, поэтому основной путь достижения целевых показателей - это повышение заработной платы работникам данной сферы. Все областные рекомендации по увеличению заработной платы работникам муниципальных

учреждений были выполнены. Кроме того, в число респондентов входят 2 предприятия системы исполнения наказаний. Среднемесячная зарплата в Федеральном государственном унитарном предприятии «Гамбовское» Федеральной службы исполнения наказаний России не высокая 9478 рублей, данное предприятие создано для обеспечения спецконтингента продуктами питания, из 214 человек работающих 140 (65%) составляют осужденные.

На рынке труда сохраняются позитивные тенденции. Норма безработицы снизилась в 2012 году до уровня 0,3 от экономически активного населения против 0,7 в 2011 году. За 2011 год в Центр занятости населения в поиске подходящей работы обратилось 260 человек, зарегистрировано 113 безработных граждан, что на 282 человека меньше соответствующего показателя 2011 года. Службой занятости на 01.01.2013 г. трудоустроены 180 человек, что составило 69% от общего числа обратившихся (с учетом переходящего остатка на начало года).

Следует учесть, что значительная доля граждан трудоспособного возраста не имеют постоянного места работы и стабильного заработка, занимаются личным подсобным хозяйством, обеспечивая лишь минимальные жизненно необходимые потребности.

Средний размер ежемесячных пенсий за 2007-2012 годы увеличился в 2,4 раза. Пенсионеры продолжают оставаться одной из наиболее социально уязвимых групп населения. Для того, чтобы как-то улучшить свое материальное положение, пенсионеры продолжают работать, занимаются личным подсобным хозяйством, продавая излишки сельхозпродукции на рынке.

## **2.2. Сельское хозяйство**

Социально-экономическое развитие района, уровень жизни его населения во многом определяется развитием сельскохозяйственного производства.

В настоящее время на территории Кирсановского района работает 13 сельскохозяйственных предприятий и 32 крестьянских (фермерских) хозяйства, на долю которых приходится 103,5 тыс. га сельскохозяйственных угодий, в том числе пашни в обработке 74,6 тыс. га. Доля обрабатываемой пашни в 2012 году составила 98,5 %.

В последние годы в районе наблюдается положительная тенденция в развитии и укреплении материально-технической базы. За прошедший год инвестиции в основной капитал в аграрно-промышленном комплексе района составили: в растениеводстве 101,7 млн. руб., в животноводстве 5,7 млн. руб.

Для обеспечения сохранности и воспроизводства земельных ресурсов внесено 6,8 тыс. тонн минеральных удобрений на площади 46,6 тыс. га. Лидерами по внесению минеральных удобрений являются ООО «Юго-Восточная агрогруппа», ООО «Агрохимальянс», ООО «Никольское».

Внедрение прогрессивных технологий способствовало увеличению производства растениеводческой продукции.

В 2012 году сельскохозяйственными предприятиями всех форм

собственности получено 55 тыс. тонн зерновых культур при средней урожайности 21,3 ц/га, 25,9 тыс. тонн подсолнечника при урожайности 16,5 ц/га, сахарной свеклы 229,7 тыс. тонн при урожайности 336,2 ц/га.

Доведенное до района задание по производству сахарной свеклы и подсолнечника выполнено соответственно на 101,3 и 121,6 процентов.

Наивысшую урожайность зерновых культур получили: ООО «Агротимьянс» - 48,9 ц/га, ООО «Никольское» - 36,4 ц/га; по подсолнечнику: ООО «Агротимьянс» - 27,0 ц/га, ООО «Юго-Восточная агрогруппа» - 20,8 ц/га; по сахарной свекле - ОАО «Иноковское» - 357,0 ц/га, ООО «Юго-Восточная агрогруппа» - 328,0 ц/га.

Климатические условия нашей зоны не всегда благоприятствуют получению высоких урожаев. Прошедший год не стал исключением. Из-за засушливой весны и начала лета мы недобрали около 20 тыс. тонн главной продовольственной культуры - озимой пшеницы.

Валовой сбор зерновых культур остался на уровне прошлого года.

В отчетном году значительно были увеличены посевные площади гороха и гречихи.

Выручка от реализации сельскохозяйственной продукции составила 2,2 млрд. руб., что превышает уровень прошлого года на 20%.

Сельскохозяйственными предприятиями получена прибыль от реализации продукции в сумме 914,2 млн. рублей, в расчете на 1 га пашни 10,5 тыс. рублей, уровень рентабельности 77 %.

Наиболее эффективными в плане производства культурами в 2012 году является:

- подсолнечник (при уровне рентабельности 150% получена прибыль с 1 га - 12 тыс. рублей);

- сахарная свекла (при уровне рентабельности 169 % прибыль с 1 га посевной площади составила 58 тыс. рублей).

Произведено продукции на 1 га пашни 21,2 тыс. руб., в расчете на 1 работника 1,7 млн. рублей.

По итогам работы 2012 года в животноводстве валовое производство молока во всех категориях хозяйств составило 6346 тонн, рост к уровню прошлого года незначительный всего 1,5%. Молоко реализуется на Инжавинский и Бондарский молокозаводы по цене – 13 рублей за 1 литр.

### **Ситуация в животноводческом комплексе района по состоянию на 2012 год**

Специализация	Количество животных на конец прошлого года				Объём произведённой продукции, тн.								
	С/Х предприятия		Во всех категориях		мясо				молоко				
	2012	2011	2012	2011	с/х пред		во всех кат		с/х предпр.		во всех кат.		
				2012	2011	2012	2011	2012	2011	2012	2011	2012	2011
КРС	877	780	3545	3516	52	60	916	1150	877	924	6346	625	
Свиньи			3563	4187		15	1090	1104					
Овцы			2369	2275		3	14	14					

В 2012 году приняты новые Программы по развитию животноводства, которые должны способствовать росту поголовья скота молочного и мясного направления. В рамках программ два вновь образованных крестьянских (фермерских) хозяйства получили гранд в размере 1,5 млн. рублей.

С целью оказания помощи личным подсобным хозяйствам в развитии животноводства ОАО «Россельхозбанк» предоставляет льготный кредит на покупку скота и кормов. В 2012 году этой возможностью воспользовались 22 человека, которые получили кредит на сумму 3,5 млн. рублей.

Предприятия аграрно-промышленного комплекса района получили государственную поддержку в размере 54,2 млн. руб., которые направлены на развитие хозяйств, в рамках Программы поставки льготного ГСМ хозяйствами района получено 1445 тонн дизельного топлива, что позволило производителям сэкономленные средства вложить в собственное производство.

Необходимо отметить, что в связи с вступлением России в ВТО, меняются меры поддержки сельхозпроизводителей, а именно денежные средства будут выделяться на 1 гектар посевной площади, в среднем размер суммы колеблется от 250 до 350 рублей, это призвано стимулировать товаропроизводителей повышать эффективность своего производства и работать на долгосрочную перспективу.

Развитие сельскохозяйственного производства и получение прибыли оказывает влияние и на уровень зарплаты работников отрасли. Среднемесячная зарплата работников в 2012 году составила 12243 рубля, темп роста к 2011 году 108 %, самая высокая среднемесячная заработная плата в 2012 году у ООО «Агрохимальянс» -22097 рублей и ООО «Юго-Восточная агрогруппа»-15200 рублей.

С 1 января 2013 года вступила в действие районная Программа развития сельского хозяйства на 2013-2020 годы, согласно которой сельхозпроизводителям района предстоит увеличить производство зерна и сахарной свеклы в более чем в 2 раза. И уже в прошедшем году труженики АПК заложили хороший фундамент под урожай 2013 года. Поднята зябь на площади 40 тыс. га посеяны озимые - 14248 га, что на 3677 га больше прошлого года, внесены удобрения под озимые и технические культуры.

Весной планируется провести подкормку озимых культур на площади 11 тыс. га.

Согласно разработанной структуры посевных площадей яровой сев предстоит провести на площади 41,9 тыс. га. Вся зерновая группа составит 35,5 тыс. га.

### ***Проблемы развития аграрно-промышленного комплекса:***

1. Проявляется диспаритет развития: с одной стороны, инвестиционные программы поддержки сельского хозяйства стимулируют

повышение валового объема производимой продукции и повышение интенсивности производства, но с другой стороны, произведенная продукция лишь частично перерабатывается в пределах района или области. Таким образом, наблюдается территориальный разрыв производственной цепочки в АПК («от поля до стола потребителя»). Особенно остра проблема недостатка перерабатывающих мощностей в сахарной промышленности.

2. Сохраняется диспаритет цен на сельскохозяйственную и промышленную продукцию

3. В структуре производства продукции растениеводства обозначается тенденция «сползания» к монокультурной специализации. Уже на современном этапе 90% посевных площадей используется под производство всего лишь трех групп культур – зерновых, сахарной свеклы и подсолнечника. Данное обстоятельство в тактическом плане способствует повышению интенсивности и рентабельности, однако в стратегическом плане приводит к неизбежному нарушению севооборотов, снижению почвенного плодородия и к необходимости в дальнейшем вносить все большие дозы минеральных удобрений и химических веществ для поддержания урожайности. Это может привести также к повышению риска ухудшения экологической обстановки и сокращению производства экологически чистой продукции.

4. Уровень оснащенности сельхозтоваропроизводителей высокотехнологичной и энергоресурсосберегающей техникой остается низким.

5. Имеется дефицит квалифицированных рабочих кадров и специалистов в отрасли.

6. Отсутствие действенного механизма страхования рисков в сельском хозяйстве.

7. Ограниченный доступ сельскохозяйственных товаропроизводителей к рынкам сбыта в условиях возрастающей монополизации торговых сетей;

8. Низкий уровень инновационной активности сельхозтоваропроизводителей.

9. Снижение в структуре поголовья КРС доли коров и как результат местный дефицит молочных продуктов в структуре потребления продуктов питания и общий дефицит производства молока. Стабильная экологическая ситуация в районе позволит позиционировать продукцию Кирсановского молочного хозяйства как здоровую и экологически чистую, а это в свою очередь позволит занять позиции в высоком ценовом сегменте. Однако для осуществления данного потенциала требуются большие инвестиционные средства, которыми район на данный момент не обладает.

### **2.3. промышленность**

В настоящее время на территории района нет крупных промышленных

предприятий. Удельный вес Кирсановского района не достигает 0,1% областного промышленного производства.

В перспективе развитие промышленного производства в районе будет осуществляться на основе реализации инвестиционных проектов.

### ***Проблемы в промышленном производстве.***

1. К числу внешних факторов, влияющих на ситуацию в промышленности, относится рост цен на энергоносители
2. Проблема кадров. Дополнительной проблемой является низкий престиж рабочих специальностей.
3. Сбыт продукции в связи с высоким уровнем конкуренции.

### **2.4. дорожное хозяйство;**

Протяженность дорог районного значения на 31.12.2012 года – 253,3 км, дороги с твердым покрытием составляют 186 км или 73,4 процента.

Муниципальные дороги требуют капитального ремонта. Нормативные межремонтные сроки давно истекли (должны ремонтироваться с периодичностью 1 раз в 8 лет.). Протяженность автомобильных дорог, не отвечающих нормативным требованиям составляет 78 км или 30,8% от общей протяженности.

В 2012 году выполнено работ по содержанию муниципальных дорог общего пользования на сумму 11995,18 тыс. рублей, по содержанию дорог в сельских поселениях - на сумму 1759,4 тыс. рублей.

В 2012 году начат ремонт автодороги «Кирсанов – Пески», внутри поселенческой автодороги в с. Молоканщина, произведен ремонт автодороги в с. Большая Уваровщина с укладкой асфальтового покрытия протяженностью 1,7 км. Объем выполненных работ по указанным объектам составил 9680,0 тыс. рублей.

В 2013 году завершен ремонт автодороги «Кирсанов – Пески» протяженностью 1,52 км, в с. Молоканщина протяженностью 0,927 км, начать ремонт внутри поселенческих автодорог в пос. Тоновка и в с. Калаис, а также проведен ремонт автодороги в пос. Тоновка (ул.Фестивальная) протяженностью 0,52 км на сумму 1265,0 тыс. рублей.

### **2.5. автотранспорт;**

Перевозки осуществляются на договорной основе по утвержденным маршрутам и графикам движения.

С 2012 года в районе утверждены социально-значимые маршруты, объявлен конкурс на обслуживание данных маршрутов и предусмотрены средства в бюджете для частичного возмещения затрат перевозчика на указанных маршрутах.



Доля населения, проживающего в населенных пунктах, не имеющих регулярного автобусного или железнодорожного сообщения с районным центром, в общей численности населения составляет 0,7 процента.

#### ***Проблемы транспорта:***

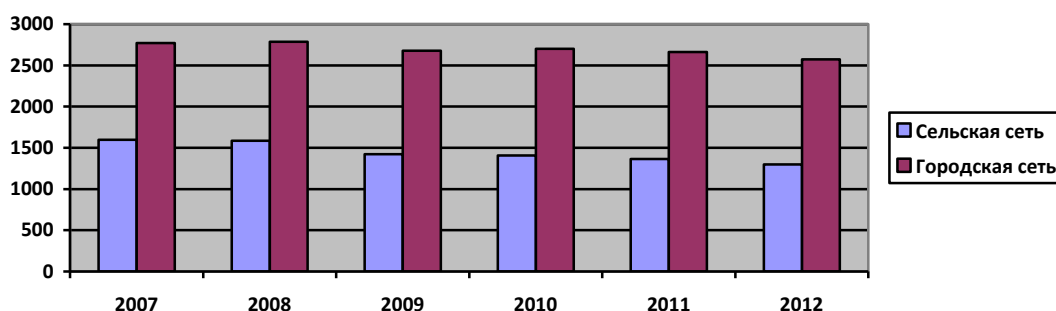
1. Отсутствие в местных бюджетах необходимых средств для содержания и обустройства дорог местного значения.
2. Износ основных фондов, инфраструктуры и подвижного состава;
3. Несоответствие выделяемых на содержание, ремонт и строительство (реконструкцию) средств нормативной потребности.
4. Отставание реальных потребительских свойств автомобильных дорог от нормативных требований;
5. Недофинансирование выпадающих доходов перевозчиков, возникающих вследствие государственного регулирования тарифов;
6. Низкая окупаемость внутрирайонных маршрутов. Низкий пассажиропоток, что делает перевозки нерентабельными, приносит перевозчику убытки.
7. Наличие на территории района населенных пунктов, не охваченных транспортным обслуживанием.

#### **2.6. Связь и телекоммуникации**

В районе 23 почтовых отделения связи. Число телефонных аппаратов стационарной связи всего по району составляет 5966 единиц. На территории Кирсановского района обеспечивается уверенный прием сотовой связи (Мегафон, МТС, Теле-2, Билайн, GSM).

В районе в настоящее время действует один провайдер сети Интернет, обеспечивающий высокоскоростной доступ через оптоволоконный кабель, развивается технология беспроводной связи.

На диаграмме представлено распределение телефонных аппаратов сети общего пользования в городской и сельской местности



#### ***Проблема связи:***

1. Не все села района могут воспользоваться услугами Интернет.

#### **2.7. энергосбережение и повышение энергетической эффективности.**

В районе разработана и действует муниципальная целевая программа «Энергосбережение и повышение энергетической эффективности в Кирсановском районе Тамбовской области на 2010-2015 годы и на период 2020 года».

За истекший период за счет средств бюджета Кирсановского района израсходовано 431,0 тыс.руб., в том числе 98,0 тыс.руб. в 2010 году на подготовку Программы, в 2012 году 333,0 тыс.руб., на замену деревянных окон на пластиковые в здании Шиновской, Голынщинской школ, детский сад «Колокольчик».

В 2013 году было запланировано израсходовать за счет средств районного бюджета 263,0 тыс.руб., в том числе на энергетическое обследование 19 бюджетных зданий в размере 205,0 тыс.руб. и замену окон в здании администрации района на сумму 58,0 тыс.руб.

Из 67 единиц многоквартирных домов в 25 установлены общедомовые приборы учета по электроэнергии. Начаты работы по установке общедомовых приборов учета по холодному водоснабжению.

По газоснабжению все бюджетные учреждения района имеют приборы учета. Продолжаются работы по замене ламп накаливания на энергосберегающие.

## **2.8. жилищно-коммунальное хозяйство;**

Неоднократно отмечалось, что водоснабжение населенных пунктов на протяжении нескольких лет остается одним из проблемных вопросов в связи с большой изношенностью водопроводных сетей. Что же сделано в районе для улучшения снабжения населения питьевой водой?

В 2012 году проведен ремонт водозаборной скважины в с. Шиновка с заменой фильтра, введен в эксплуатацию водопровод в пос. Моршань протяженностью 2,4 км, реконструирована водонапорная башня в п. Полевой Соколовского сельсовета.

Произведена замена водонапорной башни в д. Несвитчино, построен водопровод в с. Шиновка протяженностью 0,44 км, а так же выполнена закольцовка водопровода в с. Кобяки со строительством водопровода протяженностью 0,33 км. В рамках программы «чистая вода» начато строительство трех объектов:

строительство водозаборной скважины и водонапорной башни в пос. Овсяновская дорога Уваровщинского сельсовета;

строительство водозаборной скважины и водонапорной башни по ул. Пески в с. Молоканщина Калаисского сельсовета;

строительство двух водозаборных скважин и водонапорной башни в с. Соколово Соколовского сельсовета, общая сумма затрат за счет всех источников финансирования по данным объектам составила 11442,0 тыс. рублей.

Кроме завершения начатого строительства объектов по программе

«Чистая вода» планировалось строительство водозаборной скважины с водонапорной башней в пос. Садовый ( стоимость строительства 7,5 млн. рублей), строительство водопровода в пос. Прямица (ул.Строителей) протяжённостью 1,1 км (стоимость объекта составляет 2064,3 тыс. рублей) и строительство водопровода в с. Молоканщина ул. Пески протяженностью 0,84 км ( стоимость строительства составляет 1848,3 тыс. рублей).

По программе «Социальное развитие села» планируется строительство двух объектов:

водопровода в с. Соколово протяженностью 5,0 км, стоимость объекта 10,9 млн. рублей и строительство водопровода в с. 1-Иноковка ул.Зарека протяженностью 1,1 км, стоимость строительства составляет 2262,5 тыс. руб.

#### ***проблемы:***

- высокий уровень износа коммунальной инфраструктуры;
- низкая инвестиционная привлекательность коммунального сектора.

### **2.9. малое и среднее предпринимательство;**

Администрацией района проводится работа по оказанию содействия для благоприятного развития малого и среднего предпринимательства, создания экономических и правовых условий, обеспечивающих повышение эффективности деятельности малых предприятий, увеличение доли малого и среднего предпринимательства во всех отраслях экономики.

Развитие малого и среднего предпринимательства является одним из важнейших факторов в формировании конкурентной среды в экономике района, способствующее постепенному созданию широкого слоя среднего класса, самостоятельно обеспечивающего собственное благосостояние и достойный уровень жизни, а наличие у малого и среднего предпринимательства большого потенциала для создания новых рабочих мест способствует снижению уровня безработицы и социальной напряженности в обществе.

На сегодняшний день число субъектов малого и среднего предпринимательства в расчете на 10 тыс. человек населения составляет 233,8, против 272 в 2011 году ( в 2010 году-249).

На долю предпринимательских структур приходится более 85 процентов розничного товарооборота, 80 процентов оборота общественного питания и полностью автотранспортные перевозки.

В целях оказания предпринимателям практической помощи и создания экономических условий для развития малого предпринимательства в районе разработана и утверждена программа «Экономическое развитие и инновационная экономика на 2014-2024 годы» подпрограммой которой является «Программа развития малого и среднего предпринимательства на 2014-2024 годы».

Основными приоритетными направлениями поддержки, определёнными Программой, являются финансовая, имущественная поддержка, совершенствование систем налогообложения малого и среднего предпринимательства, развитие системы информационной, консультационной поддержки субъектов малого и среднего предпринимательства, пропаганда и популяризация предпринимательской деятельности.

Основной целью имущественной поддержки является сохранение за субъектами малого и среднего предпринимательства, арендуемых ими помещений, находящихся в муниципальной собственности, и предоставление им преимущественного права на выкуп этих помещений.

Утвержден перечень муниципального недвижимого имущества, предназначенного для передачи в пользование субъектам малого и среднего предпринимательства.

В целях информирования предпринимателей данный перечень опубликован в газете «Кирсановская газета» и размещен на сайте администрации района. Изначально перечень включал 9 единиц муниципального имущества общей площадью 1755,4 кв. метров, в 2010 году в перечень было включено 1,4 % от всей площади муниципального имущества, в 2012 году он расширен до 14 объектов общей площадью 2474,9 кв. метров, что составляет 6,6 % от общей площади муниципального недвижимого имущества. В 2013 году планируется утвердить новый перечень, предусматривающий размер площади, предназначенной для передачи во владение 3094 кв. метра.

В установленном законодательством порядке ведется реестр субъектов-получателей имущественной поддержки.

Законом № 94-ФЗ предусмотрена обязанность муниципальных заказчиков осуществлять размещение заказов у субъектов малого предпринимательства в размере не менее чем 10 и не более чем 20 процентов общего годового объема поставок товаров, выполнения работ, оказания услуг. Во исполнение данного закона, в соответствии с перечнем товаров, работ, услуг, установленным Правительством Российской Федерации, в 2012 году из общего муниципального заказа в сумме 50506 тыс. рублей объем работ, размещенный у субъектов малого предпринимательства составил 7354,0 тыс. рублей (14,6 процентов). Таким образом, субъектам малого предпринимательства обеспечено на конкурсной основе участие в выполнении муниципального заказа.

Развитию малого бизнеса в районе способствуют мероприятия по снижению напряженности на рынке труда.

В 2012 году 7 человек организовали собственное дело, 2 человека в районе получили грант на открытие собственного дела в размере 250,0 тысяч

рублей

каждый.

В районе работает муниципальное унитарное предприятие «Агентство поддержки малого предпринимательства», через которое крестьянские (фермерские) хозяйства получают товарный кредит. При поддержке агентства образовано 15 крестьянских (фермерских) хозяйств, занимающихся развитием животноводства. В 2012 году выдано товарного кредита в сумму 1,3 млн. рублей, за все время существования агентства - в сумме 7,9 млн. рублей.

В направлении пропаганды и популяризации предпринимательской деятельности стало хорошей традицией ежегодно проводить конкурс «Лучший предприниматель года». Целью данного мероприятия является формирование положительного образа малого и среднего предпринимательства, выявление его лучших представителей, пропаганда их деятельности. Ежегодно направляются анкеты на предпринимателей для участия в областном конкурсе «Лучший предприниматель года».

Администрацией района ежегодно проводятся конференции и встречи представителей малого и среднего предпринимательства. Материалы о проведении мероприятий размещаются в средствах массовой информации и на сайте района.

Сфера торговли - ее деятельность направлена на поддержание социальной стабильности и удовлетворение потребностей населения в товарах.

По состоянию на 01.01.2013 года в районе функционирует 65 объектов розничной торговли, торговая площадь которых составляет 2480 кв. метров, из них 58 магазинов и 7 павильонов.

Фактическая обеспеченность населения района площадью торговых объектов составляет 116,4 кв.метров на 1000 жителей.

Потребительский рынок, определяющий спрос и предложение, является также одним из основных индикаторов, отражающих уровень жизни населения.

За последние годы потребительский рынок района развивался динамично, сохранялась высокая насыщенность продовольственными и непродовольственными товарами.

За 2012 год прирост оборота розничной торговли составил 6,3 % по сравнению с прошлым годом, в абсолютном значении оборот составил 434,1 млн. рублей.

Населению района оказано платных услуг коммерческими и некоммерческими организациями (без субъектов малого предпринимательства) на 14537,7 тыс. рублей. Рост объема платных услуг по сравнению с 2011 годом в сопоставимых ценах составил 31,1 %.

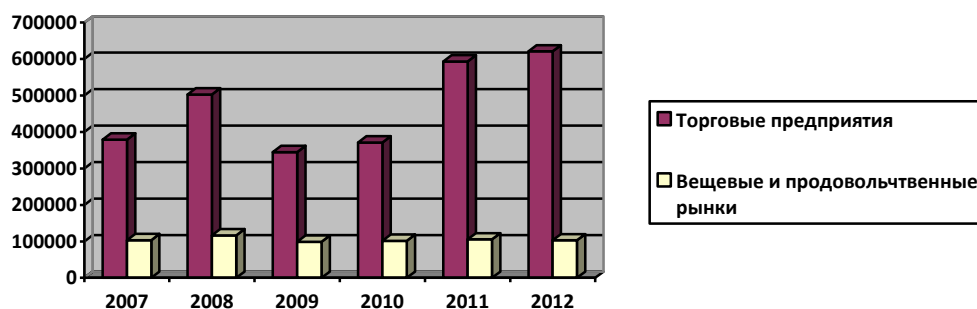
В целях недопущения повышения цен администрацией района еженедельно проводился мониторинг цен на социально-значимые товары.

В 2012 году в плановом порядке проводился ремонт сети магазинов Кирсановского РАЙПО. Проведена газификация здания магазина в пос. Краснослободский, на что затрачено 91,3 тыс. рублей, произведен ремонт фасада магазинов в с.Калаис, там же отремонтирован водопровод, канализация, произведено устройство бытовых комнат, на что израсходовано 221,5 тыс. рублей, отремонтированы 2 торговых объекта в с. Б-Уваровщина, проведены текущие косметические ремонты ряда других магазинов.

Всего на укрепление материально-технической базы объектов торговой сети в 2012 году направлено 905,0 тыс. рублей.

В прошедшем году закончена реконструкция кафе под станцию технического обслуживания в пос.Овсяновская дорога и реконструкция нежилого здания под магазин-кафе в пос.Садовый, построен магазин по ул. Приовражная в с.Голынщина.

Оборот розничной торговли (тыс. руб.)



## 2.10. инвестиции в основной капитал;

Подходит к завершению газификация населенных пунктов. На начало года в районе газифицировано 93,2 процента домовладений, подлежащих газификации.

В настоящее время завершены работы по газификации с. Ира Ленинского сельсовета и построен газопровод в с. Б.Уваровщина.

Инвестиции в основной капитал за 2012 год по крупным и средним организациям составили 425,6 млн. руб., что составляет к уровню 2011 года 85,6 % .

Объем инвестиций в основной капитал (за исключением бюджетных средств) в расчете на 1 жителя в 2012 году составил 16470,2 рублей, что ниже уровня 2011 года на 23% (21378,0 рублей), но выше уровня 2010 года почти в 3 раза (5690,0 рублей).

Всем известно, что стимулирование инвестиций – залог успешного

функционирования экономики района, однако несмотря на то, что на территории района созданы и размещены на сайте администрации района 6 инвестиционных площадок обращений инвесторов на сегодняшний день нет. А ведь реализация инвестиционных проектов - это и дополнительные рабочие места и дополнительные поступления в бюджет.

На территории района созданы инвестиционные площадки. Проведена работа по их паспортизации.

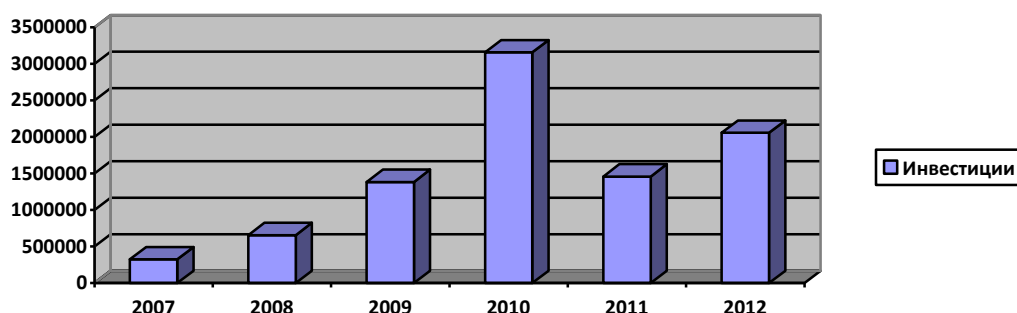
**Площадка №1: Уваровщинский сельсовет (п.Тоновка)-56 га, строительство кирпичного завода.**

**Площадка №2: Голынщинский сельсовет (с.Голынщина) – строительство теплицы, земельный участок 3 га.**

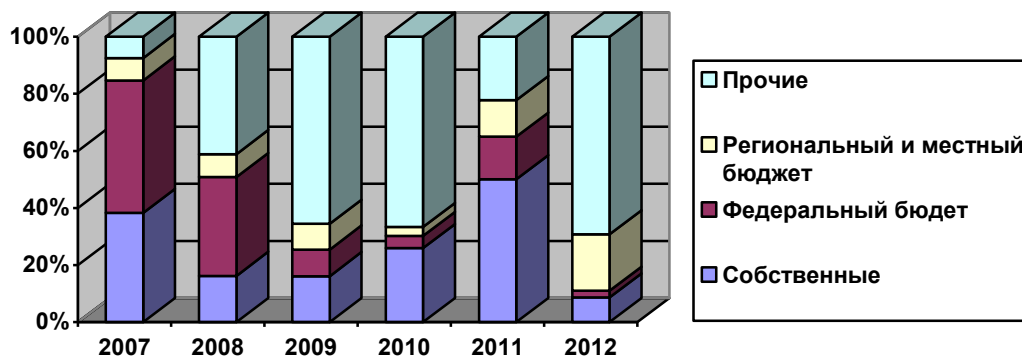
**Площадка №3: Марьинский сельсовет (с.Рамза)- строительство животноводческой фермы, земельный участок – 10,6 га.**

**Площадка №4: Калаисский сельсовет (с.Калаис)- строительство семейной фермы молочного направления, земельный участок 2 га.**

Объем инвестиций в экономику района (тыс. руб.)



Структура инвестиций, вложенных в экономику по крупным и средним предприятиям



**Проблемы:**

- недостаточно развитая система привлечения инвестиций и сопровождения инвестиционных проектов;
- низкая обеспеченность инвестиционных площадок объектами инфраструктуры;
- недостаточное использование ресурсного потенциала района в привлечении инвестиций.

### **2.11. организация муниципального управления;**

Одним из основных критериев оценки деятельности органов местного самоуправления остаются показатели исполнения бюджета, его сбалансированность.

В администрации района постоянно ведется работа по наполняемости доходной части консолидированного бюджета района.

В целом консолидированный бюджет района по налоговым и неналоговым доходам выполнен на 106,1%, к уровню 2011 года рост составил 28,3%. Доля налоговых и неналоговых доходов в общем объеме доходов составила 30,7%, в 2011 году 29%.

В соответствии с Указом Президента РФ от 07.05.2012 г. №596 « О долгосрочной государственной экономической политике» нормативно-правовая база района приведена в соответствие с требованиями Бюджетного кодекса РФ.

Принят Порядок по разработке, утверждению и реализации муниципальных программ района.

Утвержденные муниципальные программы района, соответствуют аналогичным государственным программам Тамбовской области.

Одним из основных источников формирования бюджета района является налог на доходы физических лиц, рост которого за отчетный год составил 133,1% к уровню прошлого года.

С положительной динамикой мобилизации собственных доходов идут все сельсоветы района.

Это позволило району выполнить все запланированные и дополнительные расходные обязательства. В 2012 году профинансированы все основные направления – это выплата заработной платы с начислениями с учетом повышения, расходы на питание, теплоэнергоресурсы, горюче-смазочные материалы. Расходы на оплату труда с начислениями в консолидированном бюджете района составили 56,3 процента от общих расходов бюджета, на увеличение нефинансовых активов направлено 17,8%, на финансирование топливноэнергетических ресурсов 4,0% от общих расходов бюджета .

Расходы бюджета в 2012 году по сравнению с 2011 годом выросли на 16,8% и составили 229591,3 тыс. рублей. Самый большой прирост доли расходов по сравнению с прошлым годом по разделу «Жилищно-



коммунальное хозяйство» - на 80,9%, «Национальная экономика» на 29,5%, «Образование» на 21,9%, «Социальная политика» на 19,9%. Расходы на социальный блок составили 138332,3 тыс. рублей или 60,3% от общих расходов бюджета, что больше к исполнению 2011 года на 18,9%.

Одним из основных механизмов достижения целей муниципального развития – программно-целевой метод планирования. В 2012 году профинансированы федеральные, областные и районные программы на сумму 135507,0 тыс. рублей или 59,0% от общих расходов бюджета, что в два раза превышает уровень 2011 года.

Обеспечен контроль за выполнением количественных и качественных показателей муниципальных заданий бюджетными учреждениями образования и культуры. Всего бюджетным учреждениям района в срок и в полном объеме перечислены субсидии в сумме 114431,8 тыс. рублей, что составляет 49,8% от общих расходов бюджета.

С 1 июля 2012 года Кирсановский район исполняет полномочия по формированию, исполнению, текущему контролю бюджетов сельсоветов и осуществляет бухгалтерский учет их деятельности. При этом бюджеты сельсоветов остаются самостоятельными. В результате в целом по району оптимизированы расходы на содержание муниципальных служащих.

Консолидированный бюджет района на 2013 год имеет социальную направленность, денежные средства в основном будут направлены на образование, культуру и социальную политику. В 2013 году также будет повышена заработная плата педагогических работников школ, детских садов и работников учреждений культуры.

Объем доходов и расходов районного муниципального бюджета

	Ед. изм.	2008	2009	2010	2011	2012
Доходы, всего	тыс.руб.	170983,5	182942,9	151381,0	179781,5	200937,8
Собственные доходы, в том числе:	тыс.руб.	35728,1	35225,9	38957,7	44747,3	42226,2
Налоговые	тыс.руб.	28674,2	28752,2	32165,5	32731,8	38894,6
Не налоговые	тыс.руб.	7053,9	6473,7	6792,2	12015,5	3331,5
Межбюджетные трансферты	тыс.руб.	135255,4	147717,0	112423,3	135034,2	158711,6
Расходы, всего	тыс.руб.	172411,2	130314,9	152631,4	179957,7	197097,8

В отчетном году совершено 94 сделки с земельными участками и продано по льготной стоимости 4,9 га земельных участков, расположенных под зданиями, строениями, сооружениями. От продажи земли в районный бюджет поступило 176,0 тыс. рублей, что на 93 тыс. рублей больше, чем в

2011 году.

Проведена инвентаризация земельных участков в сельсоветах района с целью выявления самовольного захвата земли и увеличения доходности бюджетов.

Проинвентаризированы все автодороги, расположенные на территории муниципального образования Кирсановский район и подлежащие отнесению в его собственность.

В муниципальном районе числится - 92 единицы муниципального недвижимого имущества, из них зданий, подлежащих государственной регистрации права -55 объектов (зданий, строений), остальные объекты-автодороги.

Передано в собственность области 12 зданий учреждения здравоохранения. Из оставшихся 43 основных зданий в настоящее время зарегистрировано право собственности на 36 объектов недвижимости, что составляет 84% от всех объектов недвижимого имущества, подлежащих регистрации.

В 2013 году регистрация права на муниципальные здания, строения будет завершена.

Зарегистрировано в собственность муниципального района земельных участков – 39 единиц на площади - 2046,7 га.

В районе проводится работа по разграничению муниципальной собственности на объекты недвижимости, проведено межевание земельных участков под 53 многоквартирными домовладениями, в связи с чем доля многоквартирных домов, расположенных на земельных участках, в отношении которых проведен кадастровый учет составила в 2012 году- 92% (в 2011 году-81,1 %, в 2010 году она составляла-80,5 %).

На проведение указанных мероприятий в 2012 году было заложено 516,8 тысяч рублей, что превышает уровень 2011 года на 198,1 тысяч рублей или на 38,3% .

На формирование участков, предназначенных для предоставления льготным категориям граждан для индивидуального жилищного строительства затрачено 24,4 тыс. рублей.

В результате сформировано 12 участков общей площадью 1,4 га для предоставления многодетным семьям. Задействованы пригородные сельсоветы.

По состоянию на 01.01.2013 года 12 семьям предоставлено для индивидуального жилищного строительства и ведения личного подсобного хозяйства земельных участков площадью 1,6 га.

Целенаправленно ведется работа по признанию права собственности на невостребованные земельные доли, от права на которые получен отказ администрации области в пользу муниципального образования Кирсановский район. В настоящее время решением районного суда признано право района по 7 хозяйствам, 1646 га земель сельскохозяйственного

назначения находятся на регистрации в Росреестре.

Ведется работа по консультированию граждан и приему заявлений по имущественным вопросам в Многофункциональном центре, открытом на базе администрации города Кирсанова.

## **Социальная сфера**

### **2.12. Образование**

- 
- 

#### **- дошкольное образование;**

В 2012 году функционировали 5 детских садов, 3 дошкольных филиала, 5 дошкольных групп на базе школ, число воспитанников в которых составило 364 человека, что на 20 человек больше по сравнению с прошлым годом. Действуют такие вариативные формы дошкольного образования, как консультативные пункты, адаптационные группы (30 человек), дошкольные мини-центры, увеличено до 11 количество групп предшкольной подготовки, которые посещают 76 чел. Общий охват детей дошкольным образованием составил 85% ( в 2011 году показатель был на уровне 74,4%).

#### **- общее и дополнительное образование;**

Муниципальная система образования района представлена 25 учреждениями: 15 общеобразовательных учреждений, 8 дошкольных образовательных учреждений, 2 вечерние (сменные) школы при исправительно-трудовых учреждениях.

Структура сети общеобразовательных учреждений района на сегодняшний день следующая: 4 средние школы, 6 основных школ и 5 начальных школ. Филиализация общеобразовательных учреждений завершилась тем, что в районе действует 1 юридическое лицо и 17 филиалов.

Организованы новые модели образовательных учреждений, такие как «начальная школа - детский сад» (филиал в пос.Полевой и филиал в с. Голынщина), школа с дошкольной группой (филиалы в с. Ленинское, с. 1-Иноковка, п. Компрессорный), школа с дошкольным филиалом (филиалы в п. Садовый, с. Соколово, с. Чутановка).

Все населённые пункты района охвачены общим образованием, подвоз обучающихся осуществляют 9 школьных автобусов.

В результате проведенных мероприятий улучшены показатели организации учебного процесса:

- средняя наполняемость классов составляла 11,4 . В прошлом учебном году она составляла 10,7. Данный показатель удалось повысить в результате проведённой реорганизации филиала в с. Рамза из основной школы в начальную школу, в филиале с. Шиновка оставлены с 1 по 6 классы

- дети занимаются в одну смену;

- увеличено количество групп продлённого дня, их сейчас 8 ( в 2011г. было 5 групп, в 2010 году - 1 группа).

- процент аттестованных учителей в 2012г. составил 71% против 44% в прошлом учебном году;

- образовательная карта профильного обучения охватывала все средние общеобразовательные школы. Удельный вес обучающихся по программам профильного обучения составил - 86%. Организованы колледж-классы, университетские классы, профильные группы, группы дистанционного обучения.

- развивается система непрерывного агробизнес-образования. Уваровщинская сош является областной опытно-экспериментальной площадкой «Моделирование школьно-сельского сообщества в условиях агрошколы».

- на базе МБОУ Уваровщинской сош осуществляется общеобразовательная подготовка студентов 1-3 курсов Кирсановского аграрно – промышленного техникума.

Продолжается работа по выполнению Указа Президента РФ от 7 мая 2012г. №599 "О мерах по реализации государственной политики в области образования и науки" и в сфере дополнительного образования детей, что является важнейшей составляющей образовательного пространства. Вся работа по данному направлению строится на базе общеобразовательных учреждений. В 79 кружках и секциях занимаются 1010 обучающихся.

Продолжил работу Центр по работе с одарёнными детьми, детское научное общество. Активизировалась проектно-исследовательская деятельность обучающихся. Заметна динамика развития олимпиадного движения. Есть призёры регионального этапа Всероссийской олимпиады. Школы стараются принять участие во всех конкурсах.

2012 год – стал годом активной реализации проекта модернизации общего образования.

Федеральные средства, выделенные району в 2012 году на реализацию Проекта в сумме 12 750,1 тыс. рублей полностью освоены. Закуплен автобус для подвоза обучающихся Уваровщинской школы (1208,0 тыс. рублей), приобретено учебно-лабораторное оборудование на сумму 2 280,6 тыс. рублей, компьютерное оборудование на сумму 1 985,5 тыс. рублей, школьная мебель на сумму 1 252,6 тыс. рублей, оборудование для школьных столовых на сумму 2 168,7тыс. рублей.

За счет средств федерального и местного местного бюджетов произведён ремонт спортивных залов в школах с. Вячка, с. Ленинское, пос. Краснослободский, ремонт столовых и пищеблоков в школах с. Шиновка, с. Калаис, с. Голынщина, в Уваровщинской школе, текущий ремонт всех образовательных учреждений.

На 240,7 тыс. рублей приобретена мебель и игровое оборудование для дошкольных групп детского сада «Колокольчик».

Уровень среднемесячной заработной платы учителей в 2012 году составляет — 17640 рублей, заработная плата в муниципальных общеобразовательных учреждениях -16488 рублей. Среднемесячная заработная плата работников дошкольных образовательных учреждений составила 8318 рублей.

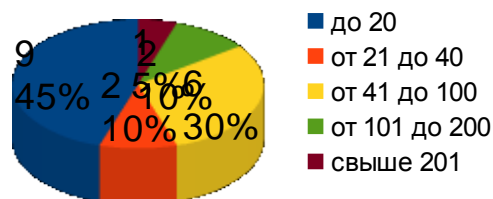
В целях комплексного решения вопроса организации отдыха детей проводилась совместная работа администрации района, Центра занятости и Комплексного центра социального обслуживания населения.

В качестве приоритетного направления было выделено обеспечение отдыха, оздоровления и занятости детей-сирот, детей, оставшихся без попечения родителей, детей-инвалидов, из многодетных и неполных семей.

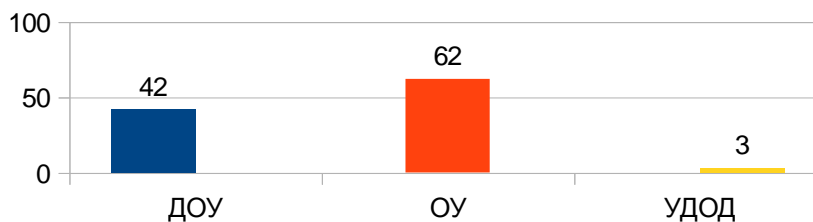
В июне 2012 года в районе действовало 15 лагерей дневного пребывания с охватом 690 учащихся, функционировали 4 профильных лагеря в которых отдыхали 65 учащихся, 260 школьников района ездили в загородные оздоровительные лагеря и 70 человек были трудоустроены.

На финансирование летней оздоровительной компании из районного бюджета было выделено 300,0 тыс. рублей, из областного почти 690 тыс. рублей, на трудоустройство трудных подростков израсходовано 50,0 тыс. рублей.

#### Распределение школ и филиалов по численности обучающихся



#### Охват детей в возрасте от 5 до 18 лет дополнительным образованием (в %)



- культура;

Культурно - досуговую деятельность в районе осуществляют 3

муниципальных бюджетных учреждения культуры: это муниципальное бюджетное учреждение культуры «Районный Дом культуры», в который вошли все сельские клубы и Дома культуры, муниципальное бюджетное учреждение культуры «Районная библиотека», в составе которого 20 сельских библиотек и «Детская музыкальная школа» в пос. Полевой.

2012 год был объявлен в России годом истории. Помимо этого, в прошлом году наша область отмечала свое 75-летие. Поэтому основным направлением в работе учреждений культуры стала организация и проведение мероприятий, посвященных этой дате. В основе мероприятий лежала пропаганда героического трудового подвига советских людей в становлении и развитии Тамбовской области и история нашего Кирсановского края.

В честь 75-летия области 47 тружеников нашего района удостоены высокой награды, юбилейной медали «75 лет Тамбовской области». Все медали вручены в торжественной обстановке.

Мастера декоративно-прикладного творчества приняли участие во 2 международной Покровской ярмарке в г. Тамбове, они организовали выставку-продажу своих работ. Эффектным было выступление нашего творческого коллектива на концертной площадке в период проведения ярмарки, который порадовал присутствующих исполнением русских народных песен.

Особое значение приобретают мероприятия по возрождению духовности в нашем обществе, на которых работники культуры стараются довести до жителей района информацию о традициях, обычаях, о христианских праздниках. При проведении мероприятий стараемся привлечь интересных знающих историю людей. Проводится большая работа по военно-патриотическому воспитанию населения.

В районе проводится работа по организации и развитию сельского туризма. Дело это очень полезное в плане отдыха и занятости населения. За прошедший год организовано 7 экскурсий на платной основе.

Деятельность библиотек направлена на повышение престижа книги, чтения среди пользователей, особенно среди детей и подростков.

Комплектование библиотечного фонда за 2012 год составило 5425 экз. В 2012 году получена субвенция размером 42,0 тыс. рублей. Выделенные средства освоены полностью, библиотеки района получили 731 экземпляр новой литературы. На периодические издания администрация района выделила 45,1 тыс. рублей.

В 2012 году значительно улучшилась материальная база учреждений культуры: в филиалах сельских домов культуры отремонтирован фундамент, произведена замена окон и дверей, покрашен пол, панели, произведен ремонт крыши и заменена котла, ремонт газового оборудования.

Учреждения культуры района активизировали работу по оказанию платных услуг населению. За 2012 платных услуг оказано на сумму 335 тыс.

рублей, за счет полученных средств для учреждений культуры района приобретены проектор, компьютер, музыкальный центр, радиомикрофон, светомузыкальная аппаратура и другие технические средства всего на сумму 135,2 тыс. руб.

2013 год для Кирсановского района юбилейный и кроме того, наступивший год объявлен в области «Годом культуры» поэтому и текущий год будет не менее насыщенным в плане культурной жизни, чем предыдущий.

### **- физическая культура и спорт;**

На территории Кирсановского района развитие физической культуры и спорта предопределяет единый Календарный план спортивно-массовых мероприятий на 2010-2015 годы.

В Кирсановском районе нет ДЮСШ. Вся работа в данном направлении строится на базе общеобразовательных учреждений. Физкультурно-оздоровительная работа проводится в 15 школах. Работу по организации физического воспитания и развитию массового спорта в школах проводят 9 преподавателей, из них 8 специалистов – с высшим образованием, 1 – со средним специальным физкультурным образованием.

В общеобразовательных школах действуют следующие секции физкультурно-спортивной направленности:

- Баскетбол (свыше 50 человек)
- Волейбол (свыше 150 человек)
- Вольная борьба (свыше 5 человек)
- Легкая атлетика (свыше 200 человек)
- Лыжные гонки (свыше 100 человек)
- Настольный теннис (свыше 100 человек)
- Пулевая стрельба (свыше 55 человек)
- Спортивное ориентирование (свыше 50 человек)
- Спортивный туризм (свыше 22 человек)
- Тяжелая атлетика (свыше 12 человек)
- Футбол (свыше 100 человек)
- Хоккей (свыше 50 человек)
- Шахматы (свыше 20 человек)
- Шашки (свыше 20 человек),

Наши тренеры-преподаватели за 2011-2012 учебный год подготовили 80 спортсменов массовых разрядов. Из них – 3 КМС, 1 МС I разряда.

Сборная района активно участвует в проводимых кустовых, областных соревнованиях, кубках добрососедства по волейболу, настольному теннису, шахматам. При подборе спортсменов в сборную района особое внимание направлено на детей, стоящих на учете в ПДН и КДН, стараясь в первую

очередь включить их в состав сборной.

В соревнованиях районного уровня участниками являются не только школьники, но и нынешние студенты (турниры по шахматам, теннису, волейболу).

На базе Аграрного техникума проводятся соревнования по волейболу в рамках акции: «Спорт против наркотиков» среди учащихся школ района. С учащимися Аграрного техникума работу проводят три преподавателя. В учебном заведении имеются 3 действующих спортзала. Отдел образования района тесно сотрудничает с администрацией Аграрного техникума.

В районе стало традицией проводить спортивные соревнования, посвященные Дню Победы и Героям Советского Союза, уроженцам Кирсановского района: 19 апреля 2012 года был проведен легкоатлетический кросс среди обучающихся общеобразовательных школ. Периодически проводятся соревнования с участием допризывной молодежи.

В 2012 учебном году все кадровые резервы школ, обучающиеся разных возрастных групп активно были задействованы в областных и районных спортивных мероприятиях. В Тамбовской области определен акцент на развитие массового спорта. Самыми массовыми спортивными мероприятиями в 2012 году стали: «Кросс наций» (более 200 человек), «Лыжня России-2012» (более 200 человек), VI зимняя Спартакиада, Всероссийские спортивные соревнования школьников «Президентские состязания» и Всероссийские соревнования школьников «Президентские спортивные игры» (на школьном этапе участвовали 598 учащихся). Наши учащиеся периодически занимают призовые места. Так, на этапе «Минное поле» мероприятия «В зоне повышенного внимания» команда Кирсановского района заняла I место, на этапе «Ориентирование на местности» в военно-спортивной игре «Зарница» I место, в VI зимней Спартакиаде III место.

Спортивная материальная база общеобразовательных школ постоянно пополняется современным спортивным оборудованием. Ежегодно закупается спортивный инвентарь (около 50 тыс. руб.). При поддержке администрации сшиты новые камуфляжные костюмы для участников военно-патриотических игр «Зарница» и «Славянка», приобретены шлемы и клюшки для спортсменов-хоккеистов филиала МБОУ Уваровщинской сош в с. Чутановка, отремонтирована заново хоккейная коробка, собирающая в сезон большинство детей и взрослых с. Чутановка и прилегающих к селу территорий. Завершено строительство пришкольного стадиона на базе МБОУ Уваровщинской сош. Также администрацией района запланировано строительство хоккейной коробки для филиала МБОУ Уваровщинской сош в с. Калаис.

Доля населения, систематически занимающегося физической культурой и спортом составляет 24,3% от среднегодовой численности населения района.



Расходы на финансирование физической культуры и спорта в 2012 году составили 220 тыс. рублей. Увеличение затрат связано, прежде всего, с большим количеством проводимых спортивных мероприятий.

Сегодня имеется ряд факторов, отрицательно влияющих на развитие, и проблем, требующих неотложного решения, в том числе:

- недостаточное привлечение населения к регулярным занятиям физической культурой;

- несоответствие уровня материальной базы и инфраструктуры физической культуры и спорта задачам развития массового спорта в районе, а также ее моральное и физическое старение;

- недостаточное количество профессиональных тренерских кадров и самое главное их старение;

- утрата традиций российского спорта высших достижений; недостаточной на государственном уровне активной пропаганды занятий физической культурой и спортом как составляющей части здорового образа жизни, включая заботу о здоровье будущего поколения.

### **SWOT- анализ положения и основных направлений развития**

Формирование Стратегии комплексных действий по социально-экономическому развитию муниципального образования Кирсановский район в 2014-2035 годах нацелено на приведение внутренних характеристик экономической и социальной жизни района в соответствие с условиями внешней среды.

На основании данных был проведен анализ качества жизни населения района, обеспеченность населения района социальной инфраструктурой, природно-ресурсный, экономический, кадровый и финансовый потенциал района. Результаты послужили основой для формирования SWOT-анализа.

Основная задача SWOT-анализа и управления процессами социально-экономического развития территории заключается в том, чтобы использовать возможности, предоставляемые внешней средой муниципального образования, опираясь на сильные его стороны и учитывая как внешние угрозы, так и внутренние слабые стороны.

### **Оценка сложившейся ситуации**

<b>№ п/п</b>	<b>Факторы</b>	<b>Сильные стороны</b>	<b>Слабые стороны</b>
------------------	----------------	------------------------	-----------------------

1.	Демографическая ситуация, уровень жизни населения, наличие трудовых ресурсов	<ul style="list-style-type: none"> <li>- повышение уровня рождаемости;</li> <li>- сокращение темпов общей смертности населения;</li> <li>- низкий средний уровень заработной платы при удовлетворительной квалификации трудовых ресурсов обеспечивает значительный потенциал для развития трудозатратных отраслей производства и сферы услуг;</li> <li>- рост номинальной заработной платы во всех отраслях экономики;</li> <li>-отсутствие задолженности по заработной плате на предприятиях и в организациях;</li> <li>- возможность получения дополнительных доходов в натуральной форме от ведения личного подсобного хозяйства;</li> <li>- предоставление мер господдержки для организации самозанятости населения.</li> </ul>	<ul style="list-style-type: none"> <li>-стабильное сокращение численности населения вследствие естественной и миграционной убыли</li> <li>ограничивает трудовые ресурсы потенциал района, снижает объем внутреннего рынка, повышает общий уровень демографической нагрузки;</li> <li>-значительный удельный вес населения пенсионного возраста;</li> <li>-недостаток мест в дошкольных учреждениях;</li> <li>-трудности с трудоустройством, особенно в сельской местности;</li> <li>-отставание уровня средней заработной платы от среднеобластного показателя;</li> <li>- низкий уровень жизни в регионе, препятствующий притоку квалифицированных мигрантов;</li> <li>-не востребованность части подготовленных специалистов на рынке труда района;</li> <li>-высокий удельный вес занятых ведением домашнего хозяйства с целью производства товаров и услуг для личных нужд</li> </ul>
2.	Природно-сырьевой потенциал	<ul style="list-style-type: none"> <li>. Благоприятный климат для сельскохозяйственного производства ;</li> <li>- наличие черноземов;</li> <li>-наличие запасов общераспространенных полезных ископаемых для производства строительных материалов (глины, песок);</li> <li>-обеспеченность водными ресурсами.</li> </ul>	<ul style="list-style-type: none"> <li>-невысокая доля лесистости;</li> <li>-недостаточная изученность и освоенность полезных ископаемых;</li> <li>- ограниченность видов полезных ископаемых;</li> <li>- низкая эффективность использования водных ресурсов, пастбищ в экономике района;</li> </ul>
3.	Экономический потенциал и инвестиционные ресурсы	<ul style="list-style-type: none"> <li>-развитая система оказания финансово-кредитных услуг;</li> <li>- Наличие средних предприятий; ;</li> <li>-значительный производственный и научный потенциал в аграрной сфере. Высокий потенциал интенсификации</li> </ul>	<ul style="list-style-type: none"> <li>-невысокая инновационная и инвестиционная активность хозяйствующих субъектов на территории муниципального района;</li> <li>- значительный износ основных производственных фондов;</li> <li>- необходимость</li> </ul>

		<p>сельскохозяйственного производства. Достаточная сырьевая база для развития животноводческого направления. Наличие сырья для развития перерабатывающей промышленности. - наличие средних сельскохозяйственных организаций, крестьянских (фермерских) хозяйств;</p> <ul style="list-style-type: none"> <li>- наличие месторождений полезных ископаемых –глины, песка;</li> <li>- рост объема инвестиций в основной капитал крупных, средних и малых предприятий</li> <li>- наличие земельных ресурсов и свободных площадок для промышленного и иного использования .</li> <li>- наличие площадки для комплексного жилищного строительства</li> <li>- наличие свободных трудовых ресурсов</li> </ul>	<p>модернизации существующих промышленных производств</p> <ul style="list-style-type: none"> <li>- недостаточный уровень развития животноводства;</li> <li>-низкая конкурентоспособность сельскохозяйственной продукции из-за технологического и технического отставания отдельных товаропроизводителей;</li> </ul>
4.	Состояние транспортной инфраструктуры и жилищно-коммунального хозяйства	<ul style="list-style-type: none"> <li>- По территории района проходят автодороги регионального значения;</li> <li>- наличие разветвленной сети автомобильных дорог с твердым покрытием;</li> <li>- организовано автомобильное и автобусное транспортное сообщение с областным центром;</li> <li>- охват жителей населенных пунктов района транспортным сообщением с центром;</li> <li>- возможность осуществления грузоперевозок ;</li> <li>-спектр услуг, оказываемых предприятиями в сфере ЖКХ;</li> <li>- практически полная газификация населенных пунктов района;</li> <li>- активное решение вопросов по улучшению обеспечения населения качественной</li> </ul>	<ul style="list-style-type: none"> <li>- высокий износ дорожного покрытия на отдельных участках автодорог;</li> <li>-необходимость проведения капитального ремонта и реконструкции автомобильных дорог местного значения;</li> <li>- отсутствие возможности перевозок пассажиров железнодорожным транспортом;</li> <li>- высокая изношенность инженерных коммуникаций в ЖКХ;</li> <li>- низкий уровень внедрения новых технологий, энерго- и ресурсосберегающих технологий;</li> <li>- наличие аварийного и ветхого жилья;</li> <li>-отсутствие производственных мощностей по утилизации бытовых отходов;</li> </ul>

		<p>питьевой водой, строительство и реконструкция водопроводных сетей в населенных пунктах;</p> <ul style="list-style-type: none"> <li>- принятие и реализация комплексных программ развития коммунальной инфраструктуры поселений</li> <li>- активное участие в реализации программы по капитальному ремонту многоквартирных домов в крупных поселениях муниципального района</li> </ul>	<ul style="list-style-type: none"> <li>- проблема содержания бесхозных инженерных коммуникаций;</li> <li>- зависимость финансового состояния предприятий ЖКХ от платежеспособности населения;</li> <li>- значительные объемы накопленной дебиторской и кредиторской задолженности предприятий ЖКХ;</li> <li>- нехватка спецтехники для проведения работ по благоустройству населенных пунктов;</li> <li>- недостаточное финансирование мероприятий по благоустройству в сельских населенных пунктах</li> </ul>
5.	Развитие социальной сферы	<ul style="list-style-type: none"> <li>- доступность медицинской помощи;</li> <li>- развитая сеть образовательных школьных и дошкольных учреждений, доступность образовательных услуг;</li> <li>- реализация образовательных стандартов во всех типах образовательных учреждений;</li> <li>- наращивание темпов модернизации системы образования;</li> <li>- сеть клубных учреждений, позволяющих организовать досуг граждан и обеспечить свободный доступ населения к информации;</li> <li>- сохранение и развитие национальных традиций территории;</li> <li>- наличие спортивной базы;</li> </ul>	<ul style="list-style-type: none"> <li>- Недостаточная обеспеченность квалифицированными медицинскими кадрами и средним медицинским персоналом;</li> <li>- недостаточное материально-техническое обеспечение лечебных учреждений района современным медицинским оборудованием;</li> <li>- нехватка педагогических кадров узкой специализации, особенно на селе;</li> <li>- рост среднего возраста учителей, увеличение числа учителей пенсионного возраста;</li> <li>- недостаточное развитие материально-технической базы учреждений образования и культуры;</li> <li>- необходимость проведения капитального ремонта объектов образования;</li> <li>- недостаточное количество мест в дошкольных образовательных учреждениях;</li> <li>- слабая инвестиционная привлекательность сферы образования;</li> <li>- большинство клубных учреждений требуют капитального ремонта и не отапливаются;</li> </ul>

			<ul style="list-style-type: none"> <li>- отставание материально-технической базы сельских учреждений культуры от современных стандартов (отсутствие в большинстве сельских библиотек и Домах культуры видео- и аудиотехники, компьютерного оборудования);</li> <li>- снижение посещаемости библиотек населением;</li> <li>-слабый кадровый потенциал, особенно в сельской местности;</li> <li>- низкая заработная плата, слабая социальная защищенность работников;</li> <li>- невысокая доля населения, регулярно занимающегося физкультурой и спортом;</li> <li>- недостаточное развитие спорта в ряде поселений;</li> <li>- недостаточное количество штатных тренеров для проведения спортивной работы;</li> <li>- недостаточное развитие материально-технической базы спортивных учреждений;</li> <li>-необходимость модернизации имеющихся плоскостных спортивных объектов, приведение их в соответствие с требованиями стандартов</li> </ul>
б.	Экологическая обстановка	<ul style="list-style-type: none"> <li>- Уровень выбросов в атмосферу не превышает ПДК установленных нормативов;</li> <li>- проведение мероприятий, направленных на охрану окружающей среды, хозяйствующими субъектами района;</li> <li>- строительство очистных сооружений и сетей канализации;</li> <li>- организация сбора и вывоза твердых бытовых отходов</li> </ul>	<ul style="list-style-type: none"> <li>- отсутствие эффективной очистки газовых составляющих в выбросах вредных веществ в атмосферу</li> <li>9.Отсутствие автоматизированных систем контроля за выбросами загрязняющих веществ в атмосферу</li> <li>10. Отсутствие централизованной канализационной сети для основной части населения и других потребителей</li> <li>11. Отсутствие предприятий по переработки твердых бытовых отходов</li> </ul>

## Оценка развития ситуации

№ п/п	Процессы	Возможности	Опасности
1.	Демографические	<ul style="list-style-type: none"> <li>- принятие реальных мер по улучшению демографической политики на федеральном уровне;</li> <li>- стабильно развивающаяся экономика муниципального района способна обеспечить стабилизацию демографической ситуации</li> <li>- проведение мероприятий, направленных на профилактику заболеваний, травматизма, борьбу с курением, алкоголизмом, наркоманией;</li> <li>- повышение качества и лечебно-профилактической помощи женщинам в репродуктивном возрасте;</li> <li>- увеличение числа дошкольных учреждений, повышение качества оказываемых ими услуг;</li> <li>- создание новых производств, развитие существующих предприятий с целью создания новых рабочих мест;</li> <li>- развитие малого предпринимательства для занятий индивидуальным трудом;</li> <li>- содействие развитию ЛПХ для увеличения доходов граждан.</li> </ul>	<ul style="list-style-type: none"> <li>- сокращение численности населения вызовет дефицит рабочей силы;</li> <li>- процесс старения населения предопределяет увеличение расходов на пенсионное, социальное и медицинское обслуживание, увеличение нагрузки на работающие предприятия;</li> <li>- ухудшение материальных условий жизни населения;</li> <li>- существенный рост цен на социально значимые товары, услуги;</li> <li>- снижение темпов развития экономики района;</li> <li>- увеличение числа безработных;</li> <li>- рост налоговых платежей субъектов малого бизнеса приводит к сокращению занятых и переводу заработной платы в «тень».</li> </ul>
2.	Экономические	<ul style="list-style-type: none"> <li>- улучшение качества и конкурентоспособности продукции в связи с проводимыми мероприятиями по модернизации и техническому перевооружению ведущих сельскохозяйственных и промышленных предприятий муниципального района;</li> <li>- наращивание потенциала</li> </ul>	<ul style="list-style-type: none"> <li>-снижение объема инвестиций, ухудшение инвестиционного климата;</li> <li>- снижение налогового потенциала, бюджетной обеспеченности, налоговой и экономической базы района</li> <li>-низкий удельный вес собственных доходов бюджета, зависимость от трансфертов из</li> </ul>

		<p>перерабатывающей промышленности за счет привлечения внешних инвестиций в отрасль и достраивания технологических цепочек.</p> <p>-увеличение посевных площадей под возделывание сахарной свеклы за счет внедрения и развития современных технологий;</p> <p>-расширение рынка сбыта продукции местных товаропроизводителей.</p>	<p>бюджетов других уровней</p> <p>-рост доли импортной продукции в структуре продаж на территории района;;</p> <p>-неконкурентоспособность предприятий перерабатывающей промышленности в случае повышения цен на энергоносители до уровня мировых;</p> <p>- наполнение потребительского рынка генномодифицированной, более дешевой продукцией;</p> <p>-зависимость сельскохозяйственного производства от природных факторов</p> <p>- вывоз сырья на доработку за пределы района в связи с отсутствием конкурентоспособных производств на территории района;</p> <p>- низкий уровень менеджмента на предприятиях</p> <p>-потеря квалификации трудоспособного населения;</p> <p>прогрессирующее нежелание населения работать в отраслях реального сектора экономики создает угрозу для инновационного развития, реализации инвестиционных проектов, требующих привлечения сравнительно квалифицированных трудовых ресурсов.</p> <p>- угроза снижения уровня государственной поддержки АПК не позволит в полном объеме реализовать инвестиционную программу развития АПК, приведет к снижению конкурентоспособности местных товаропроизводителей на общероссийском рынке, в особенности в отраслях животноводства.</p> <p>-Угроза усиления экологических рисков.</p>
3.	Инфраструктурные	<p>- улучшение качества автомобильных дорог;</p> <p>- упорядочение маршрутов</p>	<p>- несоответствие транспортной инфраструктуры потребностям экономики;</p>

		<p>пассажирских перевозок;</p> <ul style="list-style-type: none"> <li>- обеспечение перевозок пассажиров малочисленных населенных пунктов;</li> <li>- обустройство транспортной инфраструктуры с использованием ресурсов малого бизнеса, работающего в районе;</li> <li>- проведение мероприятий по реформированию ЖКХ;</li> <li>- расширение конкуренции в жилищно-коммунальной сфере; строительство и реконструкция объектов коммунальной инфраструктуры;</li> </ul>	<ul style="list-style-type: none"> <li>- сокращение регулярного автобусного сообщения малочисленных населенных пунктов;</li> <li>- рост цен на ГСМ, рост тарифов на пассажирские перевозки;</li> <li>- повышение вероятности возникновения аварий на объектах ЖКХ, связанное с нарастающим износом основных фондов;</li> <li>- увеличение доли аварийного и ветхого жилья;</li> <li>- рост тарифов на ТЭР;</li> <li>- падение платежеспособности населения и предприятий, рост задолженности по оплате услуг ЖКХ;</li> <li>- отсутствие необходимой техники не позволяет делать полный комплекс работ в соответствии с техническими регламентами</li> </ul>
4.	Экологические	<ul style="list-style-type: none"> <li>- увеличение инвестиций в охрану окружающей среды (бюджетные средства и собственные средства предприятий);</li> <li>- проведение энергосберегающих мероприятий, сокращение удельного расхода электроэнергии, газа и воды на единицу выпускаемой продукции, а также в бюджетной сфере;</li> <li>- экологически безопасное размещение производительных сил;</li> <li>- рациональное использование природных ресурсов, проведение рекультивации земель;</li> <li>- развитие туристической деятельности</li> </ul>	<ul style="list-style-type: none"> <li>- ухудшение экологической ситуации в связи с увеличением количества автотранспорта, ростом интенсивности движения автотранспорта;</li> <li>- увеличение выбросов загрязняющих веществ в связи с развитием промышленного и сельскохозяйственного производства;</li> <li>- отсутствие средств на проведение природоохранных мероприятий</li> </ul>
5.	Межтерриториальные	<p>развитие сотрудничества с соседними регионами в сфере развития кооперации по переработке сельскохозяйственной продукции (молока, зерновых культур, сахарной свеклы)</p>	<p>Снижение деловой активности с соседними территориями</p>



В качестве обоснования выбора стратегических направлений развития района можно привести основные параметры (характеристики) двух возможных сценариев развития, условно названных «Инерционный» и «Инновационный».

Первый - «Инерционный» - связан с постепенным общим улучшением ситуации в экономике и социальной сфере района, повышением качества жизни населения без существенного изменения сложившейся структуры экономики.

В материальном производстве ведущая роль сохранится за сельским хозяйством. При этом сельскохозяйственное производство будет увеличивать объемы производства, продолжать техническую оснащенность. Доля убыточных хозяйств будет уменьшаться.

В промышленности района сохранится фактическая структура промышленного производства, а, следовательно, - угроза стабильности развития промышленного производства. Положительная динамика промышленного производства станет возможной при условии, как минимум, сохранения рынков сбыта выпускаемой продукции.

Будут созданы условия для успешного развития малого бизнеса.

Общее улучшение экономической ситуации положительно скажется на наполняемости местного бюджета.

На фоне развития экономики и увеличения бюджетных доходов произойдет улучшение качества жизни населения. Повысится занятость и уровень доходов населения, будет проведена модернизация материально-технической базы учреждений социальной сферы, повысятся темпы жилищного строительства.

Второй вариант - «Инновационный».

Согласно ему «Инерционный» вариант развития будет дополнен созданием новых предприятий, появлением новых видов деятельности. Преимущество данного варианта очевидно, так как в результате его реализации повышается устойчивость экономики района, более значительно возрастает качество жизни населения и собственные доходы местного бюджета.

В результате район может существенно улучшить общий уровень развития, свой рейтинговый уровень среди территорий области. Произойдет сближение в уровне обеспеченности населения сельских поселений района наиболее значимыми социальными объектами и услугами.

Оценкой эффективности развития экономики района будет повышение качества жизни населения, которое включает в себя высокий уровень доходов, возможность выбора сферы деятельности, наличие хорошего жилья, качественное и доступное здравоохранение и образование, возможность реализации собственного творческого потенциала.

### **Раздел 3. Концепция развития Кирсановского района**

Концепция социально-экономического развития Кирсановского района определяет основные направления комплексного развития на среднесрочную перспективу до 2035 года и отражает согласованную систему взглядов на будущее развитие Кирсановского района как муниципального образования, обеспечивающего повышение уровня жизни населения и условия для динамичного развития экономики инновационного типа.

Концепция разработана в рамках Стратегии социально-экономического развития Тамбовской области до 2035 года на основе анализа основных социально-экономических характеристик, выявления сильных и слабых сторон, благоприятных возможностей и опасностей, а также с учетом мнения бизнес-структур и различных социальных групп населения района.

**Исходя из достигнутого уровня и перспектив социально-экономического развития района, с учетом целевых ориентиров, закрепленных в Указе Президента Российской Федерации от 7 мая 2018 года № 204 «О национальных целях и стратегических задачах развития Российской Федерации на период до 2024 года», определена следующая система стратегических приоритетов Кирсановского района:**

- развитие человеческого капитала Кирсановского района;**
- создание стабильного экономического роста и повышение конкурентоспособности Кирсановского района;**
- сбалансированное территориальное развитие Кирсановского района и создание комфортных условий для жизни;**
- повышение уровня бюджетной обеспеченности Кирсановского района;**

**Для реализации стратегических приоритетов определены стратегические направления, поставлены цели и задачи.**

**Достижение вышеуказанных целей будет осуществляться как в рамках реализации национальных проектов, приоритетных проектов, муниципальных программ Кирсановского района, так и в рамках иных документов планирования, реализуемых в рамках социально-экономического развития Кирсановского района.**

### ***3.1. Стратегические цели и задачи комплексного социально-экономического развития.***

Главная цель развития любой территории состоит в обеспечении достойного уровня жизни местного населения через обеспечение его социальными услугами на уровне, соответствующем принятым в обществе социальным стандартам.

В понятие социальных услуг включаются гарантированные качественные услуги образования, здравоохранения и социального обеспечения, качественное жилье, общественная безопасность и т.п.

Обеспечение населения качественными социальными услугами возможно только на основе здоровой, динамично развивающейся экономики.

Это является необходимым условием выполнения муниципалитетом своих функций и обязательств перед гражданами.

Меры поддержки экономики стимулируют экономический рост, ведущий к подъему качества жизни. Муниципальное образование должно создавать условия для возникновения на своей территории предприятий – точек экономического роста, способных эффективно функционировать и развиваться, обеспечивая, тем самым, личные доходы граждан, новые рабочие места, расширение рынков сбыта, создание новых продуктов и услуг.

Вместе с тем, для повышения качества социальных услуг необходимо также улучшение деятельности органов местного самоуправления сельских поселений и предприятий всех форм собственности, необходим рост собственных доходов бюджета, оптимальное распределение бюджетных средств и их эффективное использование.

**Таким образом, главная стратегическая цель *состоит в преобразовании Кирсановского района в территорию, комфортную для проживания, труда и отдыха населения на основе сбалансированной социально-экономической системы.***

В понятие качества жизни включается наличие хорошей работы и достойной зарплаты, гарантированные качественные услуги здравоохранения, образования, социального обеспечения, качественное жилье, общественная безопасность, стабильность, культурные и досуговые возможности, качество окружающей среды

Меры по дальнейшему развитию экономики района позволят повысить уровень занятости и потребления, преодолеть тенденцию падения промышленного производства и стимулировать экономический рост, ведущий к подъему качества жизни.

Для достижения главной цели необходимо решить ряд стратегических задач, а именно:

формирование эффективной промышленной и инвестиционной политики муниципалитета для активизации экономической деятельности на территории района, привлечение внешних и внутренних инвесторов;

формирование и развитие экономической базы района, увеличение налоговой базы, создание новых рабочих мест;

развитие малого и среднего бизнеса на территории района, активизация предпринимательского потенциала населения;

разработка эффективной молодежной политики, создание привлекательных, хорошо оплачиваемых рабочих мест, обеспечение жильем молодых специалистов, развитие современных досуговых центров;

развитие экономического и делового сотрудничества с другими районами и областями;

реализация на территории района инвестиционных проектов с участием внутреннего и внешнего капитала.

Кроме стратегических существует также ряд общих задач территории, решать которые необходимо в любом случае. К числу таких задач относится, прежде всего, решение важнейших социальных проблем: реформирование ЖКХ, развитие системы здравоохранения, молодежного досуга, охрана правопорядка и т.п. Большой отдельной задачей является дальнейшее повышение эффективности муниципального управления, в том числе и на уровне сельских поселений.

Стратегия социально-экономического развития Кирсановского района станет механизмом реализации концепции развития района и будет направлена на обеспечение реализации стратегических приоритетов устойчивого социально-экономического развития территории в конкурсной среде.

По результатам анализа условий и потенциала развития района, а также на основе главной стратегической цели и стратегических задач определены **основные приоритетные направления** социально - экономического развития.

***Приоритеты экономического развития:***

формирование устойчивой экономики района, повышение ее конкурентоспособности;

повышение инвестиционной и социально-культурной привлекательности Кирсановского района, развитие инвестиционной активности хозяйствующих субъектов.

***Приоритеты социального развития:***

создание условий для повышения уровня трудовой занятости населения (прежде всего в сельской местности), увеличения доходов населения и улучшения демографической ситуации;

формирование условий для современного и доступного жилищного строительства, обеспечение надежности функционирования всех систем жизнеобеспечения (энерго- и газоснабжение, тепло- и водоснабжение, обеспечение охраны порядка и экологической безопасности).

***Стратегические цели и приоритеты пространственного развития***

***Стратегической целью пространственной политики Кирсановского*** района является организация экономического пространства, обеспечивающая комфортные условия и достойный уровень жизни населения на всей территории за счет максимального использования природно-ресурсного, человеческого потенциала, высокого уровня занятости населения в различных сферах экономики.

***Стратегическими приоритетами*** пространственной политики определены следующие:

формирование на всей территории района сфер приложения труда, обеспечивающих достойный уровень доходов населения (в том числе в сельском хозяйстве);

расширение строительства комфортного и доступного малоэтажного жилья;

строительство, ремонт и содержание дорог, обеспечивающих полную транспортную доступность всех сёл с районным центром;

в районном центре и в поселениях поддержание уже имеющихся, либо создание новых объектов культуры, спорта, рекреационных центров, что обеспечит всем жителям района равный доступ к получению качественных услуг в сфере культуры, спорта, досуга.

**Основные задачи** разработки пространственной стратегии:

сделать всю территорию района привлекательной как для жизни людей, так и для притока инвестиций;

определить ориентиры для потенциальных инвесторов, которые должны увидеть в стратегии основные направления развития экономики, отражающие долгосрочные интересы бизнеса, населения и власти местного сообщества;

создать предпосылки, обеспечивающие формирование конкурентоспособного бренда района в перспективе.

### ***Стратегические цели и приоритеты развития сельских поселений***

Основная проблема пространственного развития Кирсановского района состоит в неравномерности этого развития, что находит свое отражение в дифференциации всей совокупности показателей социально-экономического развития сельских поселений.

Сельские поселения в районе имеют различия, обусловленные особенностями их ресурсного потенциала (сельское хозяйство, состояние фондов, наличие и состояние инфраструктуры, кадровый потенциал, уровень доходов населения), недостаточной конкурентоспособностью производимой продукции и услуг, инвестиционной непривлекательностью и другими факторами, определяющими уровень социально-экономического развития поселения.

При реализации пространственной стратегии социально-экономического развития ключевым понятием для каждого муниципального образования должна стать **конкурентоспособность территории**. Только использование объективных преимуществ даже малой территории обеспечит формирование эффективной экономики муниципального образования, а значит - и достижение устойчивого развития.

### ***3.2. Миссия Кирсановского района***

Миссия Кирсановского района — это район сбалансированной экономики, в котором выгодно работать и комфортно жить.

Определение миссии Кирсановского района послужило основой для формирования главных стратегических целей:

- повышения благосостояния и качества жизни населения на территории района;

- обеспечения устойчивых темпов экономического роста ;

- усиления конкурентных позиций района.

Миссия будет выполняться за счет мобилизации экономической активности, ускорения социально-экономического развития за счет использования имеющихся потенциалов, развитие действующих предприятий и новых производств.

Кирсановский район позиционируется как территория:

- сбалансированной экономики, достигнутой за счет диверсификации экономики на основе развития сельского хозяйства, промышленности, малого бизнеса и туризма;

- резкого подъема эффективности сельского хозяйства за счет использования новейших технологий производства, оптимального подбора сельскохозяйственных культур и плодородных почв;

- качественного демографического роста за счет повышения рождаемости, снижения уровня смертности населения в трудоспособном возрасте, притока квалифицированных кадров из других регионов страны ;

- с высоким социальным развитием, обеспечивающим достижение высокого уровня качества жизни.

### ***3.3. Основные проблемы экономики и социальной сферы района, препятствующие реализации выбранных стратегических целей и приоритетов и требующие решения в планируемый период.***

В планируемом периоде для реализации выбранных стратегических целей и приоритетов существует ряд проблем:

- ***в сфере экономики, ЖКХ, окружающей среды:***

- отсутствие крупного предприятия по переработке сахарной свеклы;

- недостаточная эффективность механизмов оказания государственной поддержки сельхозпроизводителям и субъектам малого бизнеса;

- отсутствие отработанной системы закупок и сбыта у населения излишек сельхозпродукции;

- наличие предприятий на территории района, зарегистрированных за его пределами;

- отсутствие в рамках муниципальных образований механизма по взаимодействию с налогоплательщиками, находящимися на их территории;
- убыточность предприятий в системе ЖКХ;

- недостаток финансовых средств для приведения в соответствие объектов недвижимости в муниципальную собственность;

отсутствие специализированного предприятия по сбору и утилизации мусора.

**- в социальной сфере:**

демографическая ситуация (смертность превышает рождаемость);

слабая предпринимательская активность среди сельского населения, отсутствие у отдельной части населения мотивации к труду;

низкий уровень доходов, низкая покупательная способность сельского населения;

«старение» кадров в учреждениях социальной сферы (в образовании, здравоохранении, культуре);

дефицит квалифицированных молодых кадров с новым мышлением;

доступность жилья для молодых семей и специалистов;

несформированность ценности здорового образа жизни среди населения.

### ***3.4. Резервы социально-экономического развития Кирсановского района.***

***Ресурсы длительного пользования:***

наличие земельных ресурсов, пригодных для развития сельского хозяйства;

наличие площадок, пригодных для промышленного развития;

наличие земельных ресурсов для рекреации, для развития туризма;

возможность создания замкнутых технологических цепочек;

свободные трудовые ресурсы

Главное богатство района, его стратегический ресурс – это люди.

Производственная сфера, сфера услуг изменят темпы своего развития в позитивную сторону, опираясь, прежде всего, на другую культуру людей. Люди, осуществляющие деятельность, должны быть не просто исполнителями. Они должны проектировать эту деятельность с постановкой и пониманием целей, ожидаемых результатов и способов их достижения.

Район имеет потенциал развития и способен играть более значимую роль, как в группе соседних районов, так и в области в целом.

Стратегическая задача состоит в том, чтобы к этому богатству подойти с позиций настоящих хозяев, управленцев и более эффективно использовать имеющиеся ресурсы.

### ***3.5. Цели и задачи комплексного социально-экономического развития Кирсановского района***

На основе проведенной оценки социально-экономического развития муниципального образования за период 2007-2012 года, анализа основных проблем и с учетом резервов социально-экономического развития перед

муниципальным образованием Кирсановский район на перспективу сформулированы следующие цели и задачи по их достижению.

Социальные цели и задачи.

***Демография и уровень жизни населения***

**Цель** – замедление процесса снижения численности населения района, рост качественного уровня жизни, доходов населения, формирование развитого рынка качественных социальных услуг.

**Задачи:**

создание условий по повышению рождаемости, улучшению репродуктивного здоровья населения, в первую очередь женщин и новорожденных;

создание для жителей района условий для эффективной трудовой занятости и развития предпринимательской инициативы;

создание условий для значительного роста среднедушевых доходов населения на основе роста экономики и повышения заработной платы работников, как основной составляющей доходов;

увеличение адресной социальной помощи;

обновление фондов социальной сферы;

совершенствование системы социальной защиты семьи и детей, профилактика безнадзорности и правонарушений несовершеннолетних, организация оздоровления детей из социально незащищенных семей;

развитие системы социальной защиты пожилых граждан и инвалидов;

***Мероприятия:***

заключение и реализацию трехсторонних соглашений между администрацией муниципального образования, территориальными объединениями профсоюзов и территориальными объединениями работодателей, а также отраслевых соглашений, заключаемых на территориальном уровне;

обеспечение деятельности территориальной трехсторонней комиссии по регулированию социально-трудовых отношений, осуществление сторонами комиссии контроля за выполнением соответствующего соглашения;

повышение охвата работников действием коллективных договоров с работодателями (в том числе индивидуальными предпринимателями, использующими труд наемных работников), осуществляющими деятельность во внебюджетном секторе экономики.

обеспечение выплаты заработной платы в организациях всех видов собственности не ниже минимального размера оплаты труда, устанавливаемого федеральным законодательством;



установление через систему коллективных договоров и соглашений параметров минимальной заработной платы, превышающих законодательно установленный минимальный размер оплаты труда;

регулирование (совершенствование) оплаты труда работников муниципальных (бюджетных) учреждений

### ***Образование.***

**Стратегические цели и задачи по развитию сформулированы в Указе Президента Российской Федерации № 204 от 7 мая 2018 года «О национальных целях и стратегических задачах развития Российской Федерации на период до 2024 года».**

Цель – обеспечение гарантий прав населения на получение качественного образования, отвечающего потребностям личности, общества и государства.

Задачи:

оптимизация сети образовательных учреждений, позволяющая обеспечить гарантии прав детей на образование;

создание условий для стабильного функционирования дошкольных образовательных учреждений;

формирование условий для сохранения и укрепления здоровья обучающихся;

обеспечение общего образования детей с ограниченными возможностями здоровья;

обеспечение государственных гарантий социальной защиты детей;

развитие семейных форм устройства детей-сирот и детей, оставшихся без попечения родителей;

совершенствование образовательных программ, повышение качества образования через внедрение в образовательный процесс инновационных педагогических технологий, опирающихся на современные телекоммуникационные возможности;

нормативное финансирование образовательных учреждений;

укрепление преподавательского состава, повышение квалификации педагогов и управленческих кадров;

создание условий для организации учебно-воспитательного процесса, развитие и укрепление учебно-материальной базы всех образовательных учреждений района;

формирование эффективной системы профилактики безнадзорности, правонарушений, противодействия распространению вредных привычек среди обучающихся;

воспитание патриотизма, гражданственности, повышение нравственности подрастающего поколения.

подготовка квалифицированного рабочего, способного адаптироваться на современном рынке труда, учитывая состояние и прогноз тенденций изменений потребности в кадрах.

### **Мероприятия:**

реализация основных направлений, обозначенных в национальной образовательной инициативе «Наша новая школа»;

проведение мероприятий, направленных на повышение статуса педагогической профессии, качества образовательной деятельности, результативности труда учителей и всех категорий педагогических работников;

модернизация ресурсной базы учреждений образования;

реализация мер по созданию современной муниципальной модели образования, в том числе развитие альтернативных форм дошкольного образования (группы семейного воспитания, предшкольной подготовки детей);

создание благоприятных условий для эффективного функционирования сети и различных форм получения общего среднего образования (базовые школы, дистанционное обучение и др.);

внедрение новых финансово-экономических механизмов, перевод образовательных учреждений на нормативно-подушевое финансирование;

поэтапное введение федерального государственного образовательного стандарта начального общего образования;

повышение эффективности учебного процесса, его ресурсоемкости и результативности, открытости и доступности образовательных услуг;

активизация работы по выявлению и поддержке одаренных детей и талантливой молодежи;

реализация федеральных и региональных программ по воспитанию и дополнительному образованию детей;

усиление роли воспитания в процессе обучения и социализации обучающихся;

реализация моделей взаимодействия учреждений общего и дополнительного образования детей по организации внеурочной деятельности;

реализация вариативных дополнительных образовательных программ в учреждениях дополнительного образования детей;

активизация поиска новых финансовых источников для реализации программы занятости детей во время каникул;

создание в общеобразовательных учреждениях соответствующих условий для работы спортивных секций и кружков по направлениям деятельности;

расширение сети общественных детских спортивных клубов, привлечение к организации спортивно-массовой работы общественности, родительских комитетов, попечительских и управляющих советов;

эффективность правовой пропаганды, информационно-просветительской работы с обучающимися и работниками образовательных учреждений, родителями по предупреждению и пресечению правонарушений, связанных с потреблением наркотических средств,

психотропных веществ и алкоголя, а также предупреждению суицидальных наклонностей у детей и подростков;

активизация работы по семейному устройству детей-сирот и детей, оставшихся без попечения родителей;

работа по оказанию комплексной помощи замещающим семьям;

закрепление кадров на предприятиях, расположенных на территории муниципального района и трудоустройство выпускников учреждений профессионального образования, обучавшихся по целевым направлениям.

### ***Культура.***

Цель – сохранение и развитие культурного потенциала и культурного наследия района.

Задачи:

поддержка народного творчества, традиционных художественных ремесел и культурно-досуговой деятельности;

развитие профессионального искусства, поддержка молодых дарований;

укрепление материально-технической базы учреждений культуры района;

комплектование книжного фонда центральной библиотечной системы.

Мероприятия:

реконструкция, модернизация учреждений культуры, укрепление материально-технической базы;

пополнение фондов библиотек за счет средств районного бюджета;

компьютеризация учреждений культуры;

поддержка гастрольной и фестивальной деятельности;

поэтапное повышение заработной платы работников учреждений культуры;

совершенствование и развитие системы подготовки, переподготовки и повышения квалификации кадров отрасли.

### ***Физическая культура и спорт.***

Цель – повышение уровня здоровья и формирование здорового образа жизни средствами физической культуры и спорта.

Задачи:

укрепление и развитие сети физкультурно-оздоровительных объектов, оснащение их инвентарем и оборудованием;

развитие массовой физической культуры и спорта, формирование ценностей здоровья и здорового образа жизни, развитие и привлечение детей, подростков и молодежи к занятиям физической культурой и спортом.

Мероприятия:

внедрение технологий и моделей физкультурно-профилактической работы, направленных на предупреждение употребления наркотиков, участие в

проведении научно- практических конференций по проблемам развития физической культуры и спорта;

обучение на курсах повышения квалификации работников учреждений физической культуры и спорта

участие в региональных спартакиадах среди учащихся общеобразовательных школ, учащихся детско-юношеских спортивных школ, других спортивно-массовых мероприятий;

обеспечение участия спортсменов района в первенствах по различным видам спорта, подготовки и участия спортсменов района во всероссийских и других соревнованиях в соответствии планом физкультурных мероприятий и спортивных мероприятий;

приобретение спортивного инвентаря и оборудования для детско-юношеских спортивных школ, спортивных сооружений;

организация деятельности и содержание муниципальных бюджетных учреждений в сфере физической культуры и спорта;

строительство современных объектов спорта.

проведение среди поселений районного смотра-конкурса на лучшую организацию физкультурно-спортивной работы;

участие в областных соревнованиях, турнирах;

обеспечение участия спортсменов района во всероссийских сельских спортивных играх.

### ***Обеспечение законности и правопорядка.***

Цель – повышение уровня безопасности населения, усиление законных прав и интересов граждан, обеспечение правопорядка на территории района.

Задачи:

- разработка и внедрение системы профилактических мер по устранению причин и условий совершения преступлений;

- проведение целевых мероприятий по предупреждению и пресечению экономической и бытовой преступности, преступности среди несовершеннолетних, распространению наркомании и пьянства;

– принятие комплексных мер по усилению охраны систем жизнеобеспечения района.

Мероприятия:

реализация действующих муниципальных целевых программ «Профилактика правонарушений и борьба с преступностью в Кирсановском районе на 2012-2014 годы», «Повышение безопасности дорожного движения в Кирсановском на 2013-2024 годы», разработка и реализация аналогичных программ на перспективу;

совершенствование системы реагирования на совершенные правонарушения и преступления путем внедрения автоматизированных систем;

повышение материально-технической обеспеченности органов внутренних дел;

повышение безопасности дорожного движения, сокращение детского дорожно-транспортного травматизма;

проведение мероприятий по возмездной сдаче населением оружия, боеприпасов, взрывчатых веществ, взрывных устройств;

дальнейшее развертывание (внедрение) на территории района автоматизированных систем фиксации правонарушений;

обустройство служебных помещений органов внутренних дел района.

### ***Средства массовой информации.***

Цель – информирование жителей района об общественно-политической жизни в районе, области и стране, деятельности администрации района по подготовке и принятию управленческих решений, доведение до общественности социально-экономических последствий принятых решений и предпринятых действий;

Задачи:

организация планомерной и системной работы с населением района посредством СМИ при участии руководителей администрации района;

увеличение тиражных показателей районной газеты;

обеспечение устойчивого приема телевизионных программ на территории района.

### ***Труд и занятость.***

Цель – развитие и эффективное использование трудового потенциала района, повышение заработной платы работников, как основной составляющей доходов населения, создание условий для реализации трудовых прав граждан.

Задачи:

создание условий для повышения уровня занятости населения, сокращения уровня безработицы;

усиление трудовой мотивации учащейся и незанятой молодежи, трудоустройство несовершеннолетних в летний период;

обеспечение сбалансированности рынка труда и рынка образовательных услуг;

создание условий для своевременной и полной выплаты заработной платы.

Мероприятия:

усиление взаимосвязи рынка труда и рынка образовательных услуг, внедрение профессиональных стандартов развития программ профориентации, организации информационных компаний о престиже рабочих профессий, стимулирование выпускников образовательных учреждений к освоению рабочих профессий;

повышение качества предоставления услуг в области содействия занятости населения, обеспечение обязательного соблюдения положений

административных регламентов федеральных органов государственной власти по оказанию государственных услуг населению и работодателям в сфере занятости;

повышение интеграции в трудовую деятельность безработных граждан, обладающих недостаточной конкурентоспособностью на рынке труда и испытывающих трудности в трудоустройстве (женщины, имеющие малолетних детей, лица, имеющие ограниченную трудоспособность);

обеспечение соблюдения и защиты приоритетных прав российских граждан на трудоустройство при решении вопросов привлечения и использования иностранных работников.

### ***Жилищно-коммунальное хозяйство.***

Цель – улучшение качества жилищно-коммунальных услуг, обеспечение адресной защиты населения при оплате жилищно-коммунальных услуг.

Задачи:

совершенствование системы управления жилищно-коммунальным хозяйством;

модернизация жилищно-коммунального хозяйства, снижение издержек производства жилищно-коммунальных услуг;

содействие реформированию жилищно-коммунального хозяйства района;

формирование комфортной среды проживания в сельских поселениях; создание условий для обеспечения энергосбережения и повышения энергетической эффективности в жилищном фонде и системах коммунальной инфраструктуры;

улучшение жилищных условий населения района, включая переселение граждан из ветхого и аварийного жилья;

улучшение качества предоставления жилищно-коммунальных услуг, в том числе путем обеспечения конкуренции на рынке этих услуг на местном уровне (п. 2в Указа №600);

создание благоприятных условий для привлечения частных инвестиций в сферу жилищно-коммунального хозяйства (п.2г Указа №600);

обеспечение формирования рынка доступного арендного жилья и развитие некоммерческого жилищного фонда для граждан, имеющих невысокий уровень дохода (п.2г Указа №600);

реализация муниципальной целевой программы «Энергосбережение и повышение энергетической эффективности в Кирсановском районе Тамбовской области на 2010-2015 годы и на период до 2024 года»;

обеспечение вывода предприятий ЖКХ на режим безубыточного функционирования.

Мероприятия:

реализация областной программы по переселению граждан из аварийного жилищного фонда, расположенного на территории Тамбовской области на 2013-2015 годы;

осуществление поддержки проектов развития систем водоснабжения, водоотведения;

применение энергоэффективных материалов и технологий в процессе строительства (реконструкции) объектов жилищно-коммунального назначения;

установка приборов учета потребления коммунальных ресурсов.

### ***Экономические цели и задачи программы.***

#### ***Инвестиции в социально-экономическое развитие района.***

*Цель* - повышение инвестиционной привлекательности района, основанное на создании благоприятной конкурентной среды для внешних инвестиций, максимальное использование финансовых бюджетных ресурсов в рамках федеральных, областных программ.

#### ***Задачи:***

создание условий по привлечению инвестиций в экономику и социальную сферу района;

улучшение жилищных условий жителей района, ежегодное увеличение объемов жилищного строительства;

проведение капитальных ремонтов и реконструкции объектов социальной сферы.

качественное улучшение дорожной, транспортной инфраструктуры;

развитие рынка доступного жилья;

повышение информационной открытости района, информационной прозрачности деятельности органов местного самоуправления.

#### ***Мероприятия:***

дальнейшая разработка административных регламентов, направленных на сокращение количества, совокупного времени и снижение расходов при прохождении всех административных процедур при реализации инвестиционно-строительных проектов;

использование инструментария поддержки инвестиционных проектов;

строительство объектов инженерной инфраструктуры для подготовки инвестиционных площадок;

обеспечение территорий жилой застройки объектами инженерной и социальной инфраструктуры;

переселение граждан из аварийного жилищного фонда;

подготовка документов территориального планирования,

градостроительного зонирования и документации по планировке территорий;  
развитие ипотечного жилищного кредитования;  
обеспечение территорий жилой застройки объектами инженерной,  
транспортной и социальной инфраструктуры;  
строительство жилья за счет средств частных инвесторов, в том числе  
за счет привлеченных средств граждан и кредитных ресурсов;  
внедрение муниципального стандарта инвестиционной привлекательности;  
проведение мониторинга инвестиционного климата;  
назначение инвестиционного уполномоченного;  
привлечение российских финансовых организаций для реализации инвестиционных проектов;  
создания инфраструктуры туристических субъектов;  
расширение участия района в федеральных и областных целевых программах, в том числе по строительству современных объектов культуры и спорта;

### ***Цели и задачи развития промышленного производства.***

Цель – устойчивое развитие промышленности на инновационной основе в интересах повышения темпов экономического роста, пополнения бюджета.

#### **Задачи:**

повышение эффективности работы промышленных предприятий, ликвидация убыточных производств;

создание условий по привлечению инвестиций в сферу промышленного производства;

оказание содействия по созданию новых рабочих мест, увеличению численности занятых в промышленности;

создание условий для обеспечения роста заработной платы, обеспечения благоприятных условий охраны труда на промышленных предприятиях района;

расширение рынков сбыта для товаропроизводителей района путем участия в областных ярмарках, заключение прямых договоров на поставку товаров;

создание условий для развития производства конкурентоспособной продукции предприятиями промышленности.

#### **Мероприятия:**

стимулирование инвестиционной деятельности предприятий промышленности;

содействие участию предприятий промышленности в реализации федеральных целевых программ;

расширение внутреннего рынка промышленной продукции путем развития механизмов межотраслевой производственной кооперации и



импортозамещения.

***Повышение использования потенциала сельскохозяйственного производства.***

Цель – стабильное, устойчивое развитие сельского хозяйства.

Задачи:

создание условий для выпуска конкурентоспособной продукции, повышения рентабельности сельскохозяйственного производства;

наличие платежной дисциплины в отношениях с партнерами и государством;

поддержка личных подсобных хозяйств, организация закупок сельхозпродукции;

улучшение социально-экономического положения работников сельского хозяйства;

оказание поддержки в обеспечении сельскохозяйственных предприятий высококвалифицированными специалистами.

Мероприятия:

достижение целевых индикаторов, заложенных в Соглашениях между Управлением сельского хозяйства Тамбовской области и администрацией Кирсановского района по реализации мероприятий региональной программы развития сельского хозяйства и регулирования рынков сельскохозяйственной продукции, сырья и продовольствия;

достижение целевых показателей и ориентиров в области энергосбережения и повышения энергоэффективности предприятий агропромышленного комплекса;

содействие в модернизации основных фондов существующих сельскохозяйственных производств района, расширении ассортимента производимой продукции;

содействие в привлечении инвестиций для создания перерабатывающих сельскохозяйственных производств;

совершенствование структуры посевных площадей.

поддержка молодых специалистов, трудоустроившихся в сельской местности;

проведение профориентационной работы с выпускниками школ и совершенствование профессиональной подготовки специалистов для сельского хозяйства;

строительство новых и реконструкция существующих животноводческих помещений;

оказание содействия начинающим фермерам в получении поддержки;

оказание содействия в кредитовании сельскохозяйственных товаропроизводителей;

развитие информационно-консультационной службы и системы информационного обеспечения для сельхозтоваропроизводителей;

государственная поддержка производителей сельскохозяйственной продукции, сырья, продовольствия;

участие в реализации мероприятий федеральных целевых программ по социальному развитию села, сохранению и восстановлению плодородия почв земель сельхозназначения;

оказание помощи в организации сбыта собственной продукции; поддержка личных подсобных хозяйств; содействие в обеспечении сельскохозяйственных предприятий высококвалифицированными специалистами;

содействие в подготовке и переподготовке кадров для сельского хозяйства;

стимулирование развития несельскохозяйственных видов деятельности в сельской местности;

развитие социальной и инженерной инфраструктуры в сельской местности;

улучшение жилищных условий граждан, проживающих в сельской местности, в том числе молодых семей и молодых специалистов.

### ***Расширение малого бизнеса.***

Цель - усиление роли малого бизнеса в социально-экономическом развитии района.

Задачи:

оказание содействия в инвестиционной поддержке субъектам малого предпринимательства;

оказание содействия в продвижении продукции малых предприятий на новые рынки;

содействие в подготовке и повышении квалификации специалистов сферы малого бизнеса.

Мероприятия:

разработка муниципальных программ развития малого и среднего предпринимательства с определением приоритетных направлений развития предпринимательства на территории муниципального образования;

поддержка как начинающих, так и уже действующих малых предприятий и предпринимателей, осуществляющих производственную деятельность, занятых переработкой сельхозпродукции, в строительстве и оказании социально значимых услуг населению;

осуществление ряда мер институционального характера по содействию развитию малого и среднего предпринимательства: развитие инфраструктуры поддержки новых предприятий ;

обеспечение увеличения доли закупки продуктов питания муниципальными бюджетными учреждениями у местных товаропроизводителей;

методологическая, консультационная и информационная поддержка предпринимательского сообщества, в том числе широкое информирование о реализуемых механизмах и видах финансовой поддержки субъектов малого и среднего предпринимательства;

повышение конкурентоспособности выпускаемой продукции субъектов малого и среднего предпринимательства, развитие импортозамещающих производств и доступа продукции местных товаропроизводителей на рынки соседних территорий;

содействие самозанятости безработных граждан и стимулирование создания гражданами, открывших собственное дело, дополнительных рабочих мест для трудоустройства безработных граждан.

содействие в устранении административных барьеров при образовании и деятельности малых и средних предприятий;

проведение мониторинга деятельности субъектов малого предпринимательства;

оказание помощи в подготовке, переподготовке, повышении квалификации кадров для малого и среднего предпринимательства;

создание условий для повышения конкурентоспособности малого и среднего бизнеса, расширения использования ими информационно-коммуникационных технологий, развития деловой активности населения за счет повышения интереса к деятельности предпринимателя;

расширение доступа предпринимателей к финансовым и материальным ресурсам, предоставление преимущественного права на приобретение арендуемого недвижимого имущества, находящегося в муниципальной собственности;

содействие в участии субъектов малого и среднего бизнеса в льготном кредитовании, в грантовых программах, проводимых на федеральном и региональном уровнях.

### ***Совершенствование развития транспортной системы и связи.***

Цель– эффективное развитие транспортной системы, удовлетворяющей потребностям района в перевозках грузов и пассажиров; полное и качественное обеспечение потребностей в услугах связи.

Задачи:

обеспечение устойчивого сообщения со всеми населенными пунктами района;

обеспечение сохранности существующей сети автомобильных дорог района;

строительство и ремонт дорог;

оказание содействия по модернизации телефонной сети общего пользования, замене аналогового оборудования телефонных станций на цифровое, росту номерной емкости телефонной сети, продвижению новых услуг связи.

Мероприятия:

строительство, ремонт и содержание автомобильных дорог общего пользования муниципального значения и искусственных сооружений, расположенных на них;

капитальный ремонт и ремонт автомобильных дорог общего пользования населенных пунктов, а также капитальный ремонт и ремонт дворовых территорий многоквартирных домов и проездов к ним;

оснащение объектов транспортной инфраструктуры системами безопасности;

обновление парков транспортных средств;

поддержка развития системы цифрового телерадиовещания; обеспечение широкополосного доступа в Интернет;

организация внедрения и использования спутниковых навигационных технологий с использованием системы ГЛОНАСС;

организация и осуществление инвестиционных проектов, направленных на развитие инфраструктуры связи.

### ***Развитие потребительского рынка товаров и услуг.***

Цель – обеспечение удовлетворения потребностей населения в качественных товарах и услугах, увеличение налогооблагаемой базы местного бюджета.

Задачи:

- создание условий для развития и укрепления торговой сети в селах;  
- обеспечение защиты прав потребителей, внедрение систем контроля качества товаров, поступающих в розничную торговую сеть района;

оказание содействия развитию сферы услуг, в том числе бытовых, в населенных пунктах района.

Мероприятия:

проведение анализа финансовых, экономических, социальных и иных показателей состояния торговли и анализа эффективности применения мер по развитию торговой деятельности на территории муниципального образования;

создание условий для дальнейшего развития рыночных отношений, здоровой конкуренции и видового разнообразия субъектов торговой деятельности, позволяющих обеспечить территориальную и ценовую доступности товаров и услуг;

организация торгового обслуживания жителей отдаленных и малонаселенных пунктов, развитие торговой инфраструктуры в сельской местности;

принятие мер экономического стимулирования по поддержке строительства, размещению объектов социально ориентированной торговой инфраструктуры и обеспечению доступности для хозяйствующих субъектов, осуществляющих торговую деятельность;

повышение эффективности системы мер, обеспечивающей качество и безопасность товаров и услуг

достижение установленных нормативов обеспеченности населения площадью торговых объектов на всей территории района;

ускоренное развитие предприятий быстрого питания и других объектов общественного питания в местах массового отдыха и туризма;

развитие дорожной инфраструктуры на федеральной автодороге с учетом оптимального размещения объектов дорожного сервиса и повышения уровня оказываемых услуг.

### ***В области управления***

Цель - повышение эффективности муниципального управления, расширение доступности и повышение качества предоставления муниципальных услуг жителям Кирсановского района.

#### **Задачи:**

создание и внедрение системы управления по результатам в органах местного самоуправления Кирсановского района;

повышение доступности и качества муниципальных услуг в социально значимых сферах;

формирование эффективной системы оказания муниципальных услуг с помощью информационно-коммуникационной сети «Интернет»;

повышение профессионализма сотрудников и органов местного самоуправления для обеспечения эффективного выполнения муниципальных функций.

#### **Мероприятия:**

создание в Кирсановском районе рациональной сети учреждений, качественное формирование муниципальных заданий для бюджетных учреждений и нормативов их финансового обеспечения, совершенствование перечня оказываемых ими услуг;

усиление роли финансового контроля, в том числе в вопросах оценки эффективности использования бюджетных средств, качества финансового менеджмента, анализа достигнутых результатов, утверждаемых в муниципальных заданиях;

реализация комплекса мероприятий по выявлению резервов и мобилизации дополнительных налоговых и неналоговых доходов в консолидированный бюджет Кирсановского района;

реализация потенциала повышения эффективности бюджетных расходов;

совершенствование программно-целевых принципов организации деятельности органов местного самоуправления Кирсановского района путем

перехода к программному формату составления и утверждения бюджета на основе внедрения системы муниципальных программ Кирсановского района;

при формировании бюджетов Кирсановского района на очередной год и плановый период, начиная с 2013 года, предусматривать бюджетные ассигнования на реализацию мер по поэтапному доведению среднего уровня оплаты труда отдельным категориям работников, оказывающих муниципальные услуги, до уровней, установленных Указом Президента Российской Федерации от 7 мая 2012 года № 597 «О мероприятиях по реализации государственной социальной политики».

При этом темпы повышения среднего уровня оплаты труда указанным категориям работников должны быть четко увязаны с этапами оптимизационных мероприятий, направленных на повышение эффективности соответствующих отраслей социальной сферы;

совершенствование механизмов предоставления финансовой помощи и системы оценки качества управления муниципальными финансами.

совершенствование нормативной правовой базы в части функционирования системы муниципального заказа и внедрения федеральной контрактной системы на территории Кирсановского района;

системное управление закупочным процессом, предусматривающее организационное единство процессов планирования, размещения заказов и исполнения муниципальных контрактов;

мониторинг и оценка эффективности исполнения муниципальных контрактов.

### В области управления *муниципальными финансами*

Цель бюджетной политики Кирсановского района - обеспечение экономической стабильности, сбалансированности и устойчивости бюджета.

#### Задачи:

обеспечение сбалансированности расходных полномочий и ресурсов для их обеспечения, повышение эффективности расходования бюджетных средств;

совершенствование программно-целевого принципа планирования и исполнения бюджета Кирсановского района;

повышение качества финансового менеджмента в бюджетном секторе;  
совершенствование процедур размещения государственного и муниципального заказа;

развитие и совершенствование межбюджетных отношений;

обеспечение прозрачности и открытости бюджетного процесса.

#### Мероприятия:

внедрение программно-целевых и проектных принципов организации деятельности органов местного самоуправления Кирсановского района;

внедрение эффективной системы мотивации, позволяющей увязать

оценку деятельности муниципальных служащих с результатами их деятельности;

оптимизация структуры и упорядочение функций органов местного самоуправления Кирсановского района;

координация взаимодействия органов местного самоуправления и организаций, участвующих в предоставлении государственных и муниципальных услуг;

предоставление государственных и муниципальных услуг по принципу «одного окна», в том числе в рамках деятельности многофункциональных центров предоставления государственных (муниципальных) услуг;

реализация мероприятий административной реформы, в том числе по противодействию коррупции в сферах деятельности органов местного самоуправления Кирсановского района;

расширение использования информационных технологий для повышения качества и доступности муниципальных услуг, в том числе создание и развитие «электронного правительства»;

обеспечение информационной открытости деятельности органов местного самоуправления Кирсановского района;

формирование системы мониторинга качества и доступности муниципальных услуг, проведение регулярного мониторинга качества и доступности муниципальных услуг;

повышение эффективности работы с кадровым резервом на муниципальной службе и резервом управленческих кадров;

повышение квалификации и переподготовка муниципальных служащих и выборных должностных лиц местного самоуправления Кирсановского района.

В области управления *муниципальным имуществом и земельными ресурсами*

Цель - повышение эффективности управления муниципальным имуществом.

Задачи:

-оптимизация состава муниципального имущества;

-повышение качества управления в муниципальных предприятиях и учреждениях;

- использование муниципальных активов в качестве инструмента привлечения инвестиций в экономику Кирсановского района;

- обеспечение внедрения мер действенного контроля за эффективным управлением муниципальным имуществом, его сохранностью.

Мероприятия:

формирование взаимовыгодных договорных отношений по аренде муниципального имущества, земельных участков, находящихся в

государственной и муниципальной собственности, с целью максимального пополнения средствами районный бюджет;

использование земель по целевому назначению, благодаря организованному муниципальному контролю;

проведение межевания земельных участков всеми предприятиями, организациями, учреждениями, субъектами малого бизнеса для предоставления их в аренду или продажу;

завершение работы по определению невостребованных земельных долей для проведения госрегистрации.

### ***В области управления территориальным развитием***

Цель - выравнивание уровня социально-экономического развития поселений Кирсановского района, создание условий для роста экономики, благосостояния и качества жизни населения.

Задачи:

переход к политике стимулирования муниципальных образований, демонстрирующих комплексное социально-экономическое развитие и рост эффективности деятельности органов местного самоуправления;

обеспечение устойчивости экономического развития и социальной стабильности на территории Кирсановского района;

устойчивое развитие территорий сельских поселений Кирсановского района на основе создания достойных условий для жизни и деятельности населения.

Мероприятия:

развитие взаимодействия муниципальных образований Кирсановского района с органами исполнительной власти Тамбовской области, территориальными органами федеральных органов исполнительной власти в рамках заключаемых администрацией Тамбовской области и администрацией Кирсановского района соглашений, а также предметно-зонального метода управления территориальным развитием;

оптимизация административно-территориального устройства района;

активизация межмуниципального сотрудничества (соглашения о совместном использовании социальной, транспортной инженерной инфраструктуры, о сотрудничестве в реализации крупных инфраструктурных проектов);

формирование административных и финансово-экономических условий, обеспечивающих привлечение инвестиций в развитие экономики, социальной сферы, инженерной и транспортной инфраструктуры Кирсановского района;

оказание организационной, консультационной и информационной методической помощи органам местного самоуправления Кирсановского района

по вопросам реализации административной реформы, оказания муниципальных услуг;



закрепление и расширение конкурентных преимуществ за счет создания и развития «точек экономического роста», насыщения объектами промышленности и агропромышленного комплекса;

реализация и поддержание в актуальном состоянии инвестиционного паспорта Кирсановского района;

развитие транспортной, социальной, коммунальной и инженерной инфраструктуры территории Кирсановского района;

создание новых рабочих мест и содействие трудоустройству незанятого населения;

стимулирование предпринимательских инициатив по развитию поддержки малого и среднего предпринимательства;

содействие в привлечении дополнительных финансовых средств в целях реализации инвестиционных проектов, финансирования инфраструктурной составляющей реализуемых инвестиционных проектов на территории Кирсановского района;

комплекс мероприятий по развитию сельских территорий, направленных на повышение уровня жизни сельского населения, снижение дифференциации в уровне обеспеченности объектами социальной сферы и инженерной инфраструктуры, обеспечение занятости населения, повышение престижности проживания в сельской местности, закрепление кадров на селе;

реализация региональной и муниципальной целевых программ «Устойчивое развитие сельских территорий Кирсановского района».

### ***Природопользование и охрана окружающей среды.***

Цель - повышение уровня экологической безопасности населения, снижение уровня загрязнения окружающей среды.

Задачи:

снижение негативного воздействия на окружающую среду стационарных источников загрязнения;

защита от загрязнения источников водоснабжения, рационализация использования воды;

улучшение качества питьевой воды, рационализация ее использования; предупреждение загрязнения почв.

Мероприятия:

установление границ водоохраных зон и прибрежных защитных полос водных объектов, находящихся в муниципальной собственности;

обеспечение безопасности гидротехнических сооружений и благоустройством водоемов, находящихся в муниципальной собственности;

регулирование стока малых рек, расчистке их русел, восстановлению и поддержанию благоприятного гидрологического режима и санитарного состояния малых рек, а также обустройство родников;

обустройство санкционированных объектов накопления и размещения твердых бытовых отходов на территориях всех поселений;

приобретение транспортных средств для сбора, вывоза твердых бытовых отходов;

выявление и ликвидация несанкционированных мест размещения отходов;

сбор твердых бытовых отходов на территории населенных пунктов;

формирование экологической культуры населения, обеспечение населения достоверной информацией о состоянии окружающей среды.

### 3.6. Целевые показатели социально-экономического развития муниципального образования

№	Наименование показателя	Единица измерения				
			2012	2013	2014	2015
<b>Экономическое развитие</b>						
1	Число субъектов малого и среднего предпринимательства в расчете на 10 тыс. человек населения	единиц	233,8	240,0	245,0	250,0
2	Доля среднесписочной численности работников (без внешних совместителей) малых и средних предприятий в среднесписочной численности работников (без внешних совместителей) всех предприятий и организаций	процентов	16,6	20,0	21,00	22,0
3	Объем инвестиций в основной капитал (за исключением бюджетных средств) в расчете на 1 жителя	рублей	16470,2	13539,0	13588,0	13639,0
4	Доля площади земельных участков, являющихся объектами налогообложения земельным налогом, в общей площади территории городского округа (муниципального района)	процентов	94,5	95,0	95,0	96,0
5	Доля прибыльных сельскохозяйственных организаций в общем их числе	процентов	94,1	100,0	100,0	100,0
6	Доля протяженности автомобильных дорог общего пользования местного значения, не отвечающих нормативным требованиям, в общей протяженности автомобильных дорог общего пользования местного значения	процентов	30,8	55,0	55,0	55,0
7	Доля населения, проживающего в населенных пунктах, не имеющих регулярного автобусного и (или) железнодорожного сообщения с административным центром городского округа (муниципального района), в общей численности населения городского округа (муниципального района)	процентов	0,7	0,7	0,7	0,7
8	Среднемесячная номинальная начисленная заработная плата		x	x	x	X

	работников:					
	крупных и средних предприятий и некоммерческих организаций	рублей	14367	15804	17384	19122
	муниципальных дошкольных образовательных учреждений	рублей	8318	10150	11302	12150
	муниципальных общеобразовательных учреждений	рублей	16488	16 911	17012	17223
	учителей муниципальных общеобразовательных учреждений	рублей	17640	18800	19900	19500
	муниципальных учреждений культуры и искусства	рублей	6722	7544	8298	9128
	муниципальных учреждений физической культуры и спорта	рублей	-	-	-	-
<b>Дошкольное образование</b>						
9	Доля детей в возрасте 1 - 6 лет, получающих дошкольную образовательную услугу и (или) услугу по их содержанию в муниципальных образовательных учреждениях в общей численности детей в возрасте 1 - 6 лет	процентов	32,3	34,1	35,7	36,5
10	Доля детей в возрасте 1 - 6 лет, стоящих на учете для определения в муниципальные дошкольные образовательные учреждения, в общей численности детей в возрасте 1 - 6 лет	процентов	0,8	0,8	0,8	0,8
11	Доля муниципальных дошкольных образовательных учреждений, здания которых находятся в аварийном состоянии или требуют капитального ремонта, в общем числе муниципальных дошкольных образовательных учреждений	процентов	0,0	0,0	0,0	0,0
<b>Общее и дополнительное образование</b>						
12	Доля выпускников муниципальных общеобразовательных учреждений, сдавших единый государственный экзамен по русскому языку и математике, в общей численности выпускников муниципальных общеобразовательных учреждений, сдававших единый государственный экзамен по данным предметам	процентов	100,0	100,0	100,0	100,0
13	Доля выпускников муниципальных общеобразовательных учреждений, не получивших аттестат о среднем (полном) образовании, в общей численности выпускников муниципальных	процентов	0,0	0,0	0,0	0,0

	общеобразовательных учреждений					
14	Доля муниципальных общеобразовательных учреждений, соответствующих современным требованиям обучения, в общем количестве муниципальных общеобразовательных учреждений	процентов	x	x	x	X
15	Доля муниципальных общеобразовательных учреждений, здания которых находятся в аварийном состоянии или требуют капитального ремонта, в общем количестве муниципальных общеобразовательных учреждений	процентов	0,0	0,0	0,0	0,0
16	Доля детей первой и второй групп здоровья в общей численности обучающихся в муниципальных общеобразовательных учреждениях	процентов	80,0	91,0	95,0	94,0
17	Доля обучающихся в муниципальных общеобразовательных учреждениях, занимающихся во вторую (третью) смену, в общей численности обучающихся в муниципальных общеобразовательных учреждениях	процентов	0,0	0,0	0,0	0,0
18	Расходы бюджета муниципального образования на общее образование в расчете на 1 обучающегося в муниципальных общеобразовательных учреждениях	тыс. рублей	54,6	61,5	76,8	82,2
19	Доля детей в возрасте 5 - 18 лет, получающих услуги по дополнительному образованию в организациях различной организационно-правовой формы и формы собственности, в общей численности детей данной возрастной группы	процентов	51,8	0,5	0,5	0,5
<b>Культура</b>						
20	Уровень фактической обеспеченности учреждениями культуры от нормативной потребности:		x	x	x	x
	клубами и учреждениями клубного типа	процентов	100,0	100,0	100,0	100,0
	библиотеками	процентов	100,0	100,0	100,0	100,0

	парками культуры и отдыха	процентов	0,0	0,0	0,0	0,0
21	Доля муниципальных учреждений культуры, здания которых находятся в аварийном состоянии или требуют капитального ремонта, в общем количестве муниципальных учреждений культуры	процентов	x	x	x	x
22	Доля объектов культурного наследия, находящихся в муниципальной собственности и требующих консервации или реставрации, в общем количестве объектов культурного наследия, находящихся в муниципальной собственности	процентов	x	x	x	x
<b>Физическая культура и спорт</b>						
23	Доля населения, систематически занимающегося физической культурой и спортом	процентов	24,3	24,0	25,0	25,7
<b>Жилищное строительство и обеспечение граждан жильём</b>						
24	Общая площадь жилых помещений, приходящаяся в среднем на одного жителя, - всего	кв. метров	23,2	23,9	24,3	24,7
	в том числе введенная в действие за один год	кв. метров	0,4	0,4	0,4	0,4
25	Площадь земельных участков, предоставленных для строительства в расчете на 10 тыс. человек населения, - всего	гектаров	3,24	2,40	2,40	2,40
	в том числе земельных участков, предоставленных для жилищного строительства, индивидуального строительства и комплексного освоения в целях жилищного строительства	гектаров	2,72	1,40	1,40	1,40
26	Площадь земельных участков, предоставленных для строительства, в отношении которых с даты принятия решения о предоставлении земельного участка или подписания протокола о результатах торгов (конкурсов, аукционов) не было получено разрешение на ввод в эксплуатацию:		x	x	x	X
	объектов жилищного строительства - в течение 3 лет	кв. метров	58000	5000	40000	29000
	иных объектов капитального строительства - в течение 5 лет	кв. метров	1500	1300	1000	500

**Жилищно-коммунальное хозяйство**

27	Доля многоквартирных домов, в которых собственники помещений выбрали и реализуют один из способов управления многоквартирными домами, в общем числе многоквартирных домов, в которых собственники помещений должны выбрать способ управления данными домами	процентов	100,0	100,0	67,0	67,0
28	Доля организаций коммунального комплекса, осуществляющих производство товаров, оказание услуг по водо-, тепло-, газо-, электроснабжению, водоотведению, очистке сточных вод, утилизации (захоронению) твердых бытовых отходов и использующих объекты коммунальной инфраструктуры на праве частной собственности, по договору аренды или концессии, участие субъекта Российской Федерации и (или) городского округа (муниципального района) в уставном капитале которых составляет не более 25 процентов, в общем числе организаций коммунального комплекса, осуществляющих свою деятельность на территории городского округа (муниципального района)	процентов	66,7	75,0	75,0	75,0
29	Доля многоквартирных домов, расположенных на земельных участках, в отношении которых осуществлен государственный кадастровый учет	процентов	92,0	97,0	100,0	100,0
30	Доля населения, получившего жилые помещения и улучшившего жилищные условия в отчетном году, в общей численности населения, состоящего на учете в качестве нуждающегося в жилых помещениях	процентов	21,7	22,0	21,0	22,5
<b>Организация муниципального управления</b>						
31	Доля налоговых и неналоговых доходов местного бюджета (за исключением поступлений налоговых доходов по дополнительным нормативам отчислений) в общем объеме собственных доходов	процентов	34,4	35,2	36,0	41,0

	бюджета муниципального образования (без учета субвенций)					
32	Доля основных фондов организаций муниципальной формы собственности, находящихся в стадии банкротства, в основных фондах организаций муниципальной формы собственности (на конец года по полной учетной стоимости)	процентов	0,0	0,0	0,0	0,0
33	Объем не завершеного в установленные сроки строительства, осуществляемого за счет средств бюджета городского округа (муниципального района)	тыс. рублей	0,0	0,0	0,0	0,0
34	Доля просроченной кредиторской задолженности по оплате труда (включая начисления на оплату труда) муниципальных учреждений в общем объеме расходов муниципального образования на оплату труда (включая начисления на оплату труда)	процентов	0,0	0,0	0,0	0,0
35	Расходы бюджета муниципального образования на содержание работников органов местного самоуправления в расчете на одного жителя муниципального образования	рублей	900	1005	1073	1073
36	Наличие в городском округе (муниципальном районе) утвержденного генерального плана городского округа (схемы территориального планирования муниципального района)	да/нет	да	да	да	Да
37	Удовлетворенность населения деятельностью органов местного самоуправления от числа опрошенных городского округа (муниципального района)	процентов от числа опрошенных	56,9			
38	Среднегодовая численность постоянного населения	тыс. человек	21,3	х	х	х

**Энергосбережение и повышение энергетической эффективности**



39	Удельная величина потребления энергетических ресурсов в многоквартирных домах:		X	x	x	x
	электрическая энергия	кВт/ч на 1 проживающего	420,0	422,0	424,0	426,0
	холодная вода	куб. метров на 1 проживающего	21,3	21,3	21,3	21,3
	природный газ	куб. метров на 1 проживающего	566,0	540,9	540,9	540,9
40	Удельная величина потребления энергетических ресурсов муниципальными бюджетными учреждениями:		x	x	x	X
	электрическая энергия	кВт/ч на 1 человека населения	21,4	21,0	20,4	20,7
	холодная вода	куб. метров на 1 человека населения	3,97	0,4	0,4	0,4
	природный газ	куб. метров на 1 человека населения	47,5	47,9	47,9	47,9

### **3.7. Программные мероприятия**

Достижение целей социально-экономического развития муниципально-образовательного Кирсановский район и решение поставленных задач в рамках полномочий органов местного самоуправления будет достигаться путем реализации Плана мероприятий Стратегии социально-экономического развития Кирсановского района на 2014-2035 годы .

Планом мероприятий предусмотрено решение ряда задач, связанных с повышением уровня и качества жизни населения, созданием условий для устойчивого экономического роста и повышением эффективности управления на территории района.

### **3.8. Механизм реализации программы социально-экономического развития Кирсановского района**

Основным принципом, определяющим механизм реализации Стратегии, является принцип «баланса интересов», который подразумевает обеспечение соблюдения интересов организаций различных форм собственности, субъектов управления различного уровня, участвующих в реализации Программы.

Реализация Стратегии предусматривает использование всех средств и методов муниципального воздействия: нормативно-правового регулирования, административных мер, прямых и косвенных методов бюджетной поддержки, механизмов организационной, политической и информационной поддержки.

Механизм реализации Стратегии социально-экономического развития Кирсановского района на 2014-2035 годы представляет собой комплекс правовых, организационных и экономических мероприятий, разработанных на территории района в целях создания условий для формирования эффективной экономики, обладающей долгосрочным потенциалом динамичного роста, способной обеспечить последовательное повышение уровня и качества жизни населения.

Механизм реализации Стратегии включает следующие элементы:

- стратегическое планирование и прогнозирование;
- экономические методы регулирования, обеспечивающие создание благоприятных условий для развития бизнеса, формирование эффективной муниципальной инвестиционной политики, развитие государственно-частного партнёрства;
- правовое регулирование влияния на экономическое развитие района (совокупность нормативных правовых документов федерального, республиканского и муниципального уровней, способствующих деловой и инвестиционной активности, а также регулирующих отношения федеральных, региональных и муниципальных органов, заказчиков и исполнителей в процессе реализации мероприятий и проектов Стратегии);
- организационную структуру управления Стратегией (определение

состава, функций, механизмов координации действий заказчика и исполнителей программных мероприятий);

- финансово-кредитные рычаги управления, предусматривающие эффективное использование бюджетных средств, их концентрацию на решении приоритетных социально-экономических проблем, а также максимальное привлечение внебюджетных источников финансирования, в том числе через развитие ипотечного жилищного кредитования, привлечение частного капитала;

- отбор и принятие долгосрочных инвестиционных предложений от бизнес-структур

- комплекс мероприятий, стимулирующих привлечение инвестиций;

- комплекс мероприятий по продвижению проектов в целевые федеральные и областные программы.

В рамках Стратегии планируется осуществление ряда мероприятий социального характера, призванных смягчить наиболее острые проблемы в сфере образования, культуры и обеспечения социальных стандартов жизни.

В районе производится отбор хозяйствующих субъектов и инвестиционных проектов в качестве муниципальных «точек экономического роста». При выполнении ранжирования хозяйствующих субъектов и инвестиционных проектов в качестве муниципальных «точек экономического роста» (с учетом первоочередной реализации стратегических целей и задач) приоритетом пользуются направления деятельности субъектов района, обеспечивающие ускоренный социальный и экономический эффект и реализацию концепции социально-экономического развития района. Как правило, это инвестиционные проекты, направленные на концентрацию капитала в так называемых «точках роста», обеспечивающих либо территориальную специализацию производства, межотраслевую кооперацию предприятий, пространственную оптимизацию размещения производительных сил и трудовых ресурсов, либо стремительный выход на рынок товаров и услуг. «Точками роста» также могут быть отрасль, предприятие, кластер или проект, позволяющие инициировать долгосрочное развитие инфраструктуры (транспортной, инженерной, информационной, деловой, социальной), смежных отраслей и малого предпринимательства, дать дополнительные доходы в бюджет муниципального образования, повысить занятость и самозанятость населения.

Политика администрации района направлена на повышение рейтинга инвестиционной привлекательности Кирсановского района:

- привлечение как внешних, так и внутренних инвестиций в экономику района;

- использование максимально эффективных современных форм реализации инвестиционных проектов;

создание наиболее благоприятных условий для инвесторов, осуществляющих прямые инвестиции на территорию района.

С целью получения финансовых средств из федерального и областного бюджета разработан комплекс мероприятий по продвижению проектов в целевые федеральные и областные программы. Помимо финансирования из районного бюджета Стратегия предполагает финансирование из федерального, областного бюджета и внебюджетных источников. Обоснованием для получения указанных средств является их соответствие либо приоритетам, отраженным в среднесрочной программе федерального Правительства, либо приоритетам программ федеральных министерств, ведомств и фондов. При этом для каждого мероприятия, требующего финансирования со стороны федерального центра, приводится оценка его социальной или экономической эффективности.

Наряду с ресурсными мероприятиями намечен ряд организационных мер, которые также будут способствовать росту деловой и инвестиционной активности в районе.

Комплекс правовых мер предполагает собой разработку и принятие нормативно-правовых актов администрации района, касающихся реализации программных мероприятий, мониторинга, контроля за ходом выполнения Стратегии в целом, оценки эффективности реализации программы.

В дальнейшем, по мере реализации программы будет осуществляться ее корректировка.

Большой объем нормативно-правовых актов планируется принять в ходе реализации земельных и имущественных отношений, финансовых и организационных механизмов достижения целей Стратегии. Механизм реализации комплексной Стратегии это не только прогнозно-плановые документы, это еще и организационная структура стратегии. Организационную структуру реализация стратегии будет составлять:

- администрация Кирсановского района и ее структурные подразделения;

- администрации поселений;

- организации и предприятия, представляющие экономику района;

- учреждения социальной сферы.

Основным исполнителем Стратегии является администрация района, несущая ответственность за ее разработку и эффективное, своевременное и полное проведение мероприятий и реализацию проектов программы, в качестве соисполнителей программы будут привлекаться органы местного самоуправления, предприятия, организации, реализующие программные мероприятия.

Кроме того, администрация района осуществляет общую координацию реализации Стратегии и контроль за ходом ее исполнения.

Реализация Стратегии будет осуществляться посредством разработки и выполнения новых и уже действующих программ, а также мероприятий по

различным отраслям экономики района.

Действенным механизмом реализации Стратегии являются муниципальные программы.

Достижение целей Стратегии в значительной мере будет способствовать реализация национальных проектов «Развитие АПК», «Образование», «Доступное, комфортное жилье - гражданам России», Федеральных и региональных государственных программ.

Механизм реализации Стратегии будет осуществляться через созданные в районе межведомственные комиссии и советы.

Это – координационный совет по развитию малого предпринимательства, трехсторонняя комиссия по регулированию социально-трудовых отношений, комиссия по разработке и оценке муниципальных программ района, комиссия по размещению заказов на поставку товаров, выполнение работ, оказание услуг для муниципальных нужд и др.

В процессе реализации стратегии в целях необходимости предусматривается создание новых комиссий и рабочих групп, которые будут управлять процессом реализации намеченных программных мероприятий.

Механизм реализации Стратегии предусматривает мониторинг и подведение итогов социально-экономического развития, который ежеквартально будут подводить структурные подразделения администрации района. Результаты мониторинга будут находить свое отражение в докладах и справках, публиковаться в печати, что позволит увязать механизм реализации программы с бюджетным процессом района и планированием.

Ежегодно итоги социально-экономического развития района и задачи на следующий период рассматриваются на заседании коллегии администрации района с приглашением представителей органов местного самоуправления, руководителей федеральных структур, руководителей хозяйствующих субъектов района.

Комплекс экономических мер представляет собой использование рычагов экономической политики, кредитно-денежного механизма, налоговое и антимонопольное законодательство, льготы по налогам и тарифам, целевые дотации и субсидии, лизинг, товарные кредиты, залоговые фонды.

Учитывая недостаточную бюджетную обеспеченность Кирсановского района, необходимо сохранить в различных пределах прямое финансирование из федерального и областного бюджетов отдельных программ и проектов, использовать различные виды государственной поддержки.

Экономический механизм реализации Стратегии предполагает ее дальнейшее совершенствование путем внесения изменений и дополнений финансирования проектов и мероприятий в зависимости от складывающейся

социально-экономической ситуации в районе.

Вопросы финансирования мероприятий Стратегии в очередном финансовом году будут решаться при обязательном рассмотрении результатов мониторинга и оценки эффективности выполнения программных мероприятий, целевого и эффективного использования средств, выделяемых на реализацию Стратегии в отчетном году.

Получение необходимых средств на финансирование Стратегии из внебюджетных источников должно быть определено на основе согласования интересов предприятий, инвесторов и администрации района.

Для выполнения всех программных мероприятий планируется механизм финансирования и софинансирования программ и проектов за счет средств федерального, областного и местного бюджетов посредством участия в федеральных и региональных государственных программах, реализации муниципальных программ.

### **3.9. Ожидаемые конечные результаты от реализации Программы**

В результате выполнения мероприятий Концепции развития Кирсановского района, решения задач и достижения целей, поставленных на период по 2035 год, экономика и социальная сфера района должны выйти на более высокий уровень, обеспечивающий устойчивое экономическое развитие района и улучшение качества жизни населения. Результатом реализации программы и достижением цели ее разработки является улучшение позиции района в рейтинге муниципальных образований Тамбовской области:

- рост занятости населения и сокращение уровня безработицы;
- устойчивый рост денежных доходов населения района;
- устойчивый рост заработной платы, опережающей темпы инфляции;
- повышение среднедушевых доходов в сравнении с прожиточным минимумом;
- развитие социальной сферы и рост качества ее услуг;
- рост собственных доходов бюджета.

Реализация мероприятий Концепции позволит:

#### В экономике:

- увеличить производство сельскохозяйственной продукции к 2020 году в сравнении с 2012 годом за счет интенсификации производства растениеводческой продукции во всех категориях хозяйств. Увеличить производства зерна, сахарной свеклы.
- улучшить позиции района в рейтинге муниципальных образований Тамбовской области;
- стимулировать развитие сектора услуг на всей территории муниципального образования, способствовать заполнению пустующих видов услуг в сфере бытового обслуживания населения;

- снизить уровень безработицы в 2 раза по сравнению с 2012 годом, создать новые рабочие места, повысить среднемесячную заработную плату в целом по муниципальному образованию.

Рост реальных денежных доходов, среднемесячной заработной платы позволят сократить долю населения с доходами ниже прожиточного минимума в 2 раза.

Положительная динамика, прослеживающаяся в основных отраслях экономики, создаст необходимые условия для позитивных изменений в социальной сфере.

#### 2). В социальной сфере:

-проводимые мероприятия по государственной поддержке семей, имеющих детей, создадут условия для увеличения рождаемости;

- повысить эффективность деятельности учреждений образования, уровень оснащённости учебно-наглядными пособиями, оборудованием и компьютерами;

- создать комфортные условия для занятий физической культурой и спортом;

- укрепить материальную базу и техническую оснащённость объектов культуры, повысить уровень проведения культурно-досуговых мероприятий, обеспечить дальнейшее развитие самодеятельного художественного творчества;

#### 3). В инфраструктуре:

- улучшить техническое состояние объектов и систем жилищно-коммунального хозяйства, повысить качество обслуживания населения, тем самым, создав более комфортные условия проживания;

- обеспечить увеличение объемов и качества услуг транспорта и связи;

- улучшить качество улично-дорожной сети.

Реализовав все стратегические направления развития, Кирсановский район добьётся обеспечения роста благосостояния и качества жизни населения района.

### ***3.10. Мониторинг хода реализации Стратегии социально-экономического развития Кирсановского района.***

Стратегия социально-экономического развития Кирсановского района выносится главой района на рассмотрение Кирсановского районного Совета народных депутатов, утверждается вышеуказанным представительным органом.

Утвержденная Стратегия социально-экономического развития Кирсановского района становится обязательной к исполнению документом для всех должностных лиц органов местного самоуправления.

Общее руководство за исполнением Стратегии осуществляет глава Кирсановского района, оперативные функции по реализации - выполняют структурные подразделения администрации района по подведомственной сфере и соответствующим разделам.

При появлении новых, необходимых к реализации мероприятий, приоритетов развития, особо значимых инвестиционных проектов, а также в связи с потерей значимости отдельных мероприятий производится обновление и корректировка программных документов. Решение о внесении изменений в Стратегию принимает Кирсановский районный Совет народных депутатов на основании обоснованных предложений (в том числе по объемам и источникам финансирования), внесенных на рассмотрение главой района.

### ***3.11. Мониторинг хода реализации Стратегии***

Сбор информации, расчет индикаторов, характеризующих результаты выполнения Стратегии, производится структурными подразделениями администрации района не реже одного раза в год. Кроме индикаторов, характеризующих результаты реализации Стратегии, отчеты должны содержать информацию о получении и использовании средств на выполнение мероприятий, описание хода и результатов работы.

Отчеты о реализации Стратегии по всем направлениям предоставляются в отдел экономики, предпринимательства и потребительского рынка администрации района для свода и обобщения. Сводный отчет направляется для ознакомления главе района.

### ***3.12. Мероприятия по контролю за ходом реализации Стратегии***

Текущий контроль за реализацией мероприятий Стратегии по курируемым направлениям, рациональным и целевым использованием бюджетных капитальных вложений, финансовых и кредитных ресурсов, выделяемых на выполнение мероприятий плана осуществляют структурные подразделения администрации Кирсановского района.

Один раз в год глава района направляет отчет о ходе реализации Стратегии в Кирсановский районный Совет народных депутатов для рассмотрения. После утверждения отчета решением сессии Кирсановского районного Совета народных депутатов основные положения отчета публикуются в газете «Кирсановская газета»